



Monumenten van de toekomst? Modern bouwen in Sint-Truiden 1900–1975

Inhoudsopgave

Voorwoord—4

Stijlkenmerken van de 20^{ste} eeuw WARD BESSEMANS—9

Modernistische stadswandeling PETRA BOEKSTAL, LIEVE OPSTEYN
EN VÉRONIQUE PIRET—15

Woonhuis in de stijl van de Amsterdamse School PETRA BOEKSTAL—26

De modernistische woning van Paul (Pol) Stas PETRA BOEKSTAL—32

Pakketbotenstijl in Sint-Truiden PIET VERHEYDEN—40

Voormalig postkantoor en hospitaalkapel Sint-Augustinus
PETRA BOEKSTAL—41

Camille Maurice Dethiou, architect van het modernisme PETRA BOEKSTAL—48

Huis Ri Coëme PETRA BOEKSTAL—57

Een gewaagde vergelijking PIET VERHEYDEN—66

De geschiedenis van Coca-Cola in Sint-Truiden PETRA BOEKSTAL—68

Nieuw Sint-Truiden en de tuinvijk JOZEF SMEESTERS—75

Stemmen uit de tuinvijk THIERRY GHYS EN NADINE STEVENS—83

Sint-Lutgardiskindertehuis THIERRY GHYS EN NADINE STEVENS—92

Fruitteelt in de 20^{ste} eeuw: een fietstocht tussen hoogstammen
en laagstammen JEAN SMETS EN CLEM VERHEYDEN—100

Bronnen en bibliografie—106



Voorwoord

De Open Monumentendag viert dit jaar zijn feestelijke 20^{ste} editie. Sint-Truiden heeft vanaf de eerste Open Monumentendag (OMD) elk jaar aan deze culturele gebeurtenis deelgenomen en de dag is uitgegroeid tot een gevestigde waarde in de stad.

Voor deze 20^{ste} versie van de Open Monumentendag werd er gekozen voor het toepasselijke thema 'de 20^{ste} eeuw'.

Zoals steeds bij jaarlijks wisselende thema's gebruikelijk is geworden, mag dit thema in een breed verband gepresenteerd worden. Het leek ons daarom interessant om, door middel van een fietstocht, de veranderingen in het landschap (de fruitsector) aan de orde te stellen.

Om een beeld van de architectuur uit de 20^{ste} eeuw in Sint-Truiden te krijgen, werd een beperkte inventaris opgemaakt van de gebouwen uit deze periode.

Daarbij bleek al snel dat een aantal gebouwen in het stadsbeeld domineerden. Als voorbeeld kunnen de kunstenaarswoningen van Pol Stas in de Breendonkstraat en die van Ri Coëme aan de Tiensevest worden aangehaald.

Beide kunstenaars lieten de nieuwste moderne ideeën in hun woningen tot uitdrukking komen.

De opvallende hoge glazen wand van het huis van Pol Stas moet destijds veel opzien gebaard hebben en ook de modernistische woning van Ri Coëme moet welhaast zeker voor nieuwsgierige en soms mogelijk afkeurende blikken gezorgd hebben.

Ook het werk van bepaalde architecten uit de 20^{ste} eeuw is opvallend aanwezig in onze stad. Zo zijn er bijvoorbeeld de huizen van de inmiddels overleden architect Maurice Dethiou, waarover weinig of niets bekend was. Dankzij de onderzoeken die werden uitgevoerd voor deze publicatie zal u nu echter meer te weten komen over deze, toch wel opmerkelijke persoon, die zijn sporen naliet in Sint-Truiden.

De eerste helft van de 20^{ste} eeuw staat ook in de architectuur voor grote vernieuwingen: de art nouveau, de art deco en het modernisme deden er immers hun intrede. De na 1900 gebouwde stationsbuurt is een mooi voorbeeld van art-nouveaucharctuur. Het lokaal comité Open Monumentendag Sint-Truiden besliste echter deze niet opnieuw onder de aan-

dacht te brengen, omdat ze in vorige edities van de OMD al verscheidene keren aan bod kwam.

Art-deco-invloeden kunnen in Sint-Truiden zowel teruggevonden worden in burgerwoningen als in een aantal monumentale gebouwen: stadsarchitect Guillaume Govaerts ontwierp het voormalige weeshuis op de Gorseweg en de momenteel leegstaande lokettenzaal van het postgebouw in de Stapelstraat. Voorbeelden van modernistische gebouwen vindt u in de hele stad verspreid terug. Soms deden de architecten daarbij hun inspiratie op in de buurlanden, zoals bijvoorbeeld voor het huis in de Rozenstraat waarbij de invloeden van de Amsterdamse School duidelijk zichtbaar zijn.

In de 20^{ste} eeuw maken wij in Sint-Truiden ook kennis met de zogenaamde ‘tuinwijkgedachte’, ontstaan in Engeland op het einde van de 19^{de} eeuw. In een tuinwijk werd geprobeerd het gemak van een stad te combineren met het landelijke wooncomfort, waarbij het leven in een groene omgeving een belangrijke rol speelde.

Volgens deze moderne principes werd ook de tuinwijk van Nieuw-Sint-Truiden gebouwd.

Van alle geselecteerde gebouwen uit de 20^{ste} eeuw is momenteel nog geen enkel gebouw beschermd. Het is dus wenselijk dit aspect niet uit het oog te verliezen en aandacht te schenken aan het onderhoud, de restauratie en het behoud van de gebouwen voor ons nageslacht. Een deel van de gebouwen die op deze Open Monumentendag aan bod komen, kan immers beschouwd worden als het patrimonium van de toekomst.

Zoals elk jaar hebben wij ook nu weer verschillende activiteiten georganiseerd, zoals een wandelparcours en een fietstocht door het veranderde landschap. Daarnaast zijn er een aantal kleine tentoonstellingen te bezoeken die het wonen in de 20^{ste} eeuw belichten.

De meeste gebouwen en activiteiten hebben hun neerslag gevonden in deze publicatie. We hopen dan ook dat zij een leidraad zal zijn in uw ontdekkingstocht...

Graag danken wij iedereen die op enige wijze aan het welslagen van deze dag en deze publicatie heeft meegewerkt.

Wij wensen u een boeiende Open Monumentendag toe!

Els Sneijers
schepen voor Monumentenzorg

Ludwig Vandenhove
burgemeester



Modernistische huis in de Schepen De Jonghstraat.



Art-nouveaumuizen in de Breendonkstraat.

Stijlkenmerken van de 20^{ste} eeuw

WARD BESSEMAN S

Rond de eeuwwisseling ondergaat de samenleving in Europa een grote verandering. De industriële revoluties liggen aan de basis van de snel veranderende samenleving en de groei van grote steden ontwikkelt zich in deze periode. Door de introductie van nieuwe bouwmaterialen zoals gietijzer, staal, glas en gewapend beton ontstaan er andere bouw-mogelijkheden dan voorheen. De nieuwe bouwmaterialen worden zowel in de industriële als in de burgerlijke architectuur toegepast.

De grote verscheidenheid in de neoarchitectuur op het einde van de 19^{de} eeuw toont dat er bewust gezocht werd naar vernieuwing. Hoewel men volop experimenteerde en combineerde met nieuwe materialen, bleef men toch hardnekkig vasthouden aan de vormen en motieven uit het verleden.

Art nouveau

Uiteindelijk was het de art nouveau, die er rond 1900 in slaagde vernieuwing te brengen. De bekendste architect van de art nouveau is de Belg Victor Horta. Als reactie tegen de imitaties van historische stijlen bracht de art nouveau een nieuwe vormtaal en een nieuw ruimtelijk concept. Heel kenmerkend zijn de organische vormen die de architecten als metafoor oppikken uit de plantenwereld. Er werd afgeweken van de symmetrische opbouw die zo kenmerkend was voor de neostijlen, zowel op planniveau als inzake gevelopbouw. Sierlijke rondingen en gietijzeren sculpturen, glas in lood en frivole speelse elementen typeren de art-nouveauwoningen. Op grond van de economische bloei, een nieuwe sterke positie van de burgerij en de socialistische partij ontstond een ander type opdrachtgever. De architecten konden de nieuwe mogelijkheden dan ook ten volle uitproberen. In de art nouveau worden ook voor de eerste maal grote glasvlakken toegepast in de burgerlijke architectuur. Dankzij de nieuwe constructiemogelijkheden konden ruimtes in elkaar overvloeien. In de



Detail van het hotel Ciamberlani in de Defacqstraat 48 in Brussel. Gebouwd door de art-nouveaucharctitect Paul Hankar en de schilder Albert Ciamberlani.

meeste Vlaamse steden kwamen echter geen art-nouveahuizen voor die representatief waren voor deze stijl, in die zin dat zij een vergelijking konden doorstaan met bijvoorbeeld de Brusselse of Antwerpse exemplaren. Meestal bleven ze in het spoor van het eclectisme en neo-classicisme en werden ze gekenmerkt door decoratief en kleurrijk materiaalgebruik met geglazuurde tegels, baksteen en arduin. Grillige

deur- en vensteromlijstingen met originele lekdrempels werden geaccentueerd door een golvend of gestileerd lijnenspel. Tegeltabellen, mozaïeken of vegetale motieven verlevendigden de bak- en natuurstenen gevels. Venstertraveeën bevatten elegante balkons, erkers en loggia's met sierlijk golvend smeed- en traliwerk.



Illustratie van een modernistisch huis uit een modelboek.

Art deco

De art nouveau was echter geen lang leven beschoren. Deze stijl, die vooral decoratief was, was namelijk te duur en te weinig functioneel. Meer en meer werd duidelijk dat architectuur functioneel en nuttig moest zijn en dat het accent moest liggen op ruimtes en volumes. Rond de jaren 1920 trad een kentering in en ontstond een sobere en zakelijk gestructureerde architectuur, de art deco. Deze wilde gematigd modern zijn om op die manier aan te slaan bij de toenmalige doorsnee-burger, die geprikkeld werd door iets

nieuws, maar zich nog niet volledig durfde over te geven aan de ornamentloze vormgeving van het zuivere modernisme.

Art-decoarchitectuur werd gekenmerkt door vrij strakke en sobere gevels, geometrische ornamenten en decoratieve baksteen- en cementlijsten. Driehoekige of mijtervormige gevelaflijningen, afgeschuinde bovenhoeken van deuren en vensters en erkers met sierlijk uitgewerkte ijzeren balkonleuningen waren typerend voor deze stijl.

Modernisme

De wederopbouw na de Eerste Wereldoorlog was voor modernistische architecten en stedenbouwkundigen een unieke kans om een 'nieuw' België te realiseren. De publieke opinie stond echter niet altijd open

voor de moderne visie op de maatschappij en woonomgeving. In deze geest ontstonden de eerste tuinvijken. Het wonen in een groene omgeving aan de periferie van de stad werd gezien als een maximale verbetering van de leefomgeving voor de arbeidende klasse. De wijk werd een groene zone, waarin zowel individuele woningen als gemeenschappelijke voorzieningen werden geïntegreerd.

De jonge, toekomstige architecten vonden het beton, wat voor de meesten een materiaal voor tunnels, stuwdammen en fabriekscaplexen was, perfect voor de nieuwe artistieke architectuur. De toepassing van beton in skeletbouw maakte het mogelijk de dragende delen van de constructie en het materiaal dat nodig is om ruimten af te bakenen, los van elkaar te beschouwen.

Op dit gebied was Auguste Perret een grote inspiratiebron en voorstander van gewapend beton. In 1902 ontwierp hij een appartementsblok op de 25 bis Rue Franklin in Parijs, dat was gebaseerd op een rechthoekige betonstructuur. Om een mooi zicht over de Seine te garanderen maakte hij de ramen zo groot als de voorschriften toelieten. In 1905 zette hij echter een grote stap in het gebruik van beton; hij liet de betonnen constructie voor het ontwerp van zijn garage compleet zichtbaar, de enige bescherming was een laag witte verf. Al snel deelden anderen Perrets ideeën over de mogelijkheden van gewapend beton. Eén van hen was Le Corbusier. Dat hij een deel van zijn twintiger jaren doorbracht in Perrets atelier is dan ook niet verwonderlijk. De opgedane basiskennis paste hij veelvuldig toe in zijn ontwerpen. De voordelen en gevolgen die het gewapend beton met zich meebrachten werden duidelijker en duidelijker. Het inspireerde Le Corbusier in 1926 tot zijn befaamde 'vijf punten van een nieuwe architectuur', namelijk, de 'pilotis', de daktuin, 'le plan libre', het strokenraam en de bevrijding en vrije vormgeving van de gevel. De vrije gevel kon de volledige ruimte innemen. Een dun membraan, een raam zo groot als men wilde... Theoretisch was elke invulling van de opening mogelijk. De enige beperkingen werden gesteld door de eisen van de bouwheer en/of creativiteit van de architect. De 'fenêtres en longueur' waren volgens Le Corbusier de ideale manier om de bevrijding die het modernisme nastreefde, vorm te geven. Het strokenraam bood de mogelijkheid om door middel van een wijds beeld een direct contact met de omgeving te verkrijgen.

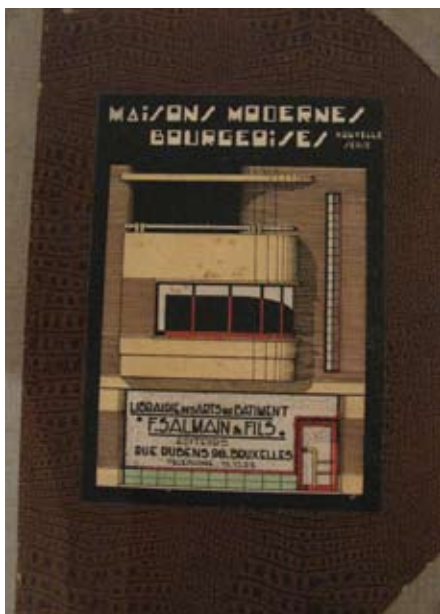
Door het beton met staal te wapenen was het in staat trek- en drukkrachten op te nemen en waren grotere overspanningen mogelijk. De architectuur werd zo bevrijd van de starre mantel van dragende muren die vele eeuwen lang noodzakelijk was geweest om een gebouw

overeind te houden. Bijkomende voordelen waren een lage kostprijs, redelijke duurzaamheid (beton moet zijn levensduur over meer dan 100 jaar nog bewijzen) en een eenvoudige verwerking. De dragende structuur uit een staal- of betonskelet bood niet alleen de mogelijkheid om de plattegronden vrij in te delen, maar liet ook de gevels en binnenmuren hun betekenis als scheidingswanden en dragende elementen verliezen.

Een rechthoekige, minimalistische vormgeving met platte daken (met dakterrassen) en grote ramen waren kenmerkend voor het modernistische ideeëngoed. Balkons werden begrensd door leuningen in minimalistische buisprofielen, doorlopende bandramen werden afgewisseld met

ronde ramen en hier en daar werd een sierlijke afronding gebruikt.

Vaak bleken deze experimentele betontechnieken evenwel ongeschikt voor de klimatologische omstandigheden in ons land. De meeste Vlaamse architecten bleven onafgezien daarvan de voorkeur geven aan baksteenconstructies.



Modelboek 'Maisons Modernes Bourgeoises'.

Het is dan ook logisch dat de expressieve baksteenarchitectuur van de Amsterdamse School de Vlaamse architecten inspireerde tot een rijke variatie aan verspringende gevelpartijen die versierd werden met diverse metselverbanden. Hoewel de bouwvolumes geometrisch uitgewerkt waren, lag de aandacht toch vooral op het decoratieve metselwerk.

De doorbraak van de modernistische ideeën kende bij ons dus geen complete triomf. In de woningbouw werd vaak gekozen voor een mengvorm van verschillende tendensen, meestal nog gekoppeld aan een vrij traditioneel plan.



Modernistische woningen in de Schepen Dejonghstraat.

Modernistische stadswandeling

PETRA BOEKSTAL – LIEVE OPSTEYN – VÉRONIQUE PIRET

Anno 2008 hebben heel wat architectuurstijlen uit uiteenlopende periodes hun stempel gedrukt op het Sint-Truidense stadsbeeld. Naast de vele historische gebouwen treffen wij panden aan in eclectische stijl en in de neostijlen die in de 19^{de} eeuw in zwang waren.

Als reactie hierop deed de art nouveau eind 19^{de}–begin 20^{ste} eeuw zijn intrede in zowat heel Europa; zo ook in Sint-Truiden. Een aantal mooie voorbeelden van art-nouveauhuizen zijn terug te vinden in de stationsbuurt.

Tijdens de eerste helft van de 20^{ste} eeuw sloegen de kunst en architectuur resoluut een andere weg in, met meteen na de Eerste Wereldoorlog het strakkere en eenvoudigere art deco. Wat later zouden nog tal van andere vernieuwende richtingen ontstaan, onder de verzamelnaam ‘modernisme’.

Ook in Sint-Truiden werden heel wat panden gebouwd in de modernistische stijl. Het zijn voornamelijk deze gebouwen waarmee u tijdens deze stadswandeling kennis maakt. Veel stadsbewoners zijn er ongetwijfeld al ontelbare keren aan voorbijgelopen zonder stil te staan bij hun specifieke, voor die tijd vernieuwende, kenmerken.

Komt u mee op ontdekkingstocht?

> Raadpleeg in dit boek ook de bijdrage over de specifieke bouwstijlen uit de 20^{ste} eeuw en hun kenmerken: ‘Stijlkenmerken van de 20^{ste} eeuw’.

De hieronder gebruikte nummering van de panden stemt overeen met hun ligging op de plattegrond in de voorste binnenflap van dit boek.

**1] Heilig Hartplein 13,
modernistische woning**

Tegenover de Onze-Lieve-Vrouwekerk staat een rij huizen in Maaslandse stijl. Een pand valt echter op door zijn moderne witte gevel. De façade is opgericht in een strakke, sobere stijl die enkel onderbroken wordt door een balkon met gebogen metalen reling en een aantal metalen buisleuningingen voor de ramen.

**2] Luikerstraat 8,
Pâtisserie Verboven**

Dit winkelpand vertoont zowel in het interieur als exterieur typische art-decostijlkenmerken. Let bij het exterieur vooral op het bijzondere koperwerk van de winkel deur, de koperen omlijsting van het etalage-raam en de zwarte geglaazuurde tegels. Het interieur van de winkel uit 1921 werd al enkele keren met respect voor het originele interieur opgeknapt. Het karakteristieke gebobbelde glas van de verlichting boven de toog en in de scheidingswand tussen atelier en winkel is op twee elementen na nog origineel. De achterste ruimte bezit ook een mooie terrazzovloer, typisch voor deze periode.



Pâtisserie Verboven, Luikerstraat.

3] Schepen Dejonghstraat 13, art-decogarage

Dit woonhuis werd vanaf de bouwfase uitgerust met een grote garage. Het gebouw is een mooi voorbeeld van de art-decostijl. De gevel van het pand, waarin de nadruk werd gelegd op de bovenbouw, is geprononceerd in het straatbeeld. Hij wordt nog extra beklemtoond door de afwisseling van materiaal- en kleurgebruik (rode baksteen en witte gevelbezetting), het spelen met vlakken, het bijzondere schrijnwerk van ramen en deur en de getrapte geveluitwerking. De opschriften 'garage' en 'auto's' benadrukken het belang van dit vervoermiddel in het begin van de 20^{ste} eeuw. De garagepoort is niet oorspronkelijk.



Art-decogarage, Schepen Dejonghstraat.

4] Schepen Dejonghstraat 17–19–21, modernistische woningen

De drie woningen grenzend aan de art-decogarage zijn moderner qua architectuur. De rechte lijnen en nadruk op de deuroplijstingen en balkons vallen op. Door gebruik te maken van staande en liggende baksteenverbanden en het afwisselend toepassen van verschillende kleuren baksteen, benadrukten men bepaalde details van de architectuur. De drie huizen bezitten een erker met balkon. Op nummer 17 werd er, door middel van architecturale details uitgewerkt in het baksteenmetselwerk, veel nadruk op het trappenhuis gelegd. Daarnaast vallen de rode bakstenen pilasters tegen de gele bakstenen gevelwand op. Nummer

19 bezit een vlaggenmast links van de erker en een rond raam, beide karakteristiek voor het modernisme. Nummer 21 vertoont dan weer art-deco-invloeden door de afgesneden natuursteenelementen, de getrapte details onder de bovenste ramen en de indeling van het schrijnwerk.

5] Schepen Dejonghstraat 30-32-34-36, modernistische gebouwen

Ook in deze panden vinden wij dezelfde modernistische stijkenmerken terug, zoals de combinatie van rechte lijnen en gebogen elementen. Nummers 32 en 34 zijn elkaars spiegelbeeld, met in het midden een trappenhuis in rode baksteen met langwerpige, smalle ramen en een fraaie bekroning. Let bij nummer 30 op de decoratieve deuromlijsting en de ingenieuze boog boven de deur en het raam op de eerste verdieping, verkregen door het spelen met baksteen en natuursteen.

6] Hoek Ridderstraat 28-Hamelstraat 1, L. Degros-Bex, textielwinkel

Dit moderne hoekhuis werd gelijktijdig als winkel- en woonpand opgericht. De winkel werd vroeger als meubelzaak uitgebaat en is vandaag een textielwinkel. Het pand werd gebouwd door architect L. Sterken en is één van de grootste modernistische gebouwen in Sint-Truiden. Het bezit nog vrijwel alle oorspronkelijke gevelelementen. Bijzonder



Textielwinkel L. Degros-Bex, Ridderstraat-Hamelstraat.

opvallend is het speciale kleurgebruik in de gevel: gele bakstenen afgewisseld met een roodbruine gevelbezetting en zwarte glazuurtegels rond de etalageramen. Verdere typisch modernistische elementen zijn de combinatie van rondingen met rechte lijnen: de horizontale vlakken van beide gevels worden in dit gebouw in het midden doorbroken door de afgeronde toegangstravee met monumentale winkeldeer. De vlaggenmasten boven de ingang zijn kenmerkend voor de architect. Rechts naast de ingang is het pand door Sterken gesigineerd.

7] Hamelstraat 13, art-decobovenbouw

Van dit huis is enkel de oorspronkelijke bovenbouw in art-decostijl bewaard gebleven. Wij zien hier nog de ronde erker in rode baksteen die tot aan het dak doorloopt en omgeven is door 2 zuilen in natuursteen. Verder is de originele indeling van de ramen behouden gebleven. Het oorspronkelijke schrijnwerk is echter vervangen door hedendaags schrijnwerk.

8] Nieuwpoort 34–36–38–40, woonhuizen van architect Maurice C. Dethiou

Architect Dethiou ontwierp veel huizen in de moderne stijl in Sint-Truiden. Wij weten dat hij in 1929 naar de 'Teeken- en Muziekschool' ging en er het vak bouwkunde volgde. Een mooi voorbeeld van zijn kunnen herken je in de vier naast elkaar gebouwde huizen aan de Nieuwpoort. Dethiou gebruikte nieuwe materialen, vormen en kleurvlakken en zorgde voor een speels effect in de geveluitwerking door de kopse en staande verbanden van de bakstenen af te wisselen. Het huis op nummer 34 is misschien wel het meest moderne vanwege zijn eenvoud: de enige decoratieve elementen hier aanwezig zijn de afgeronde bakstenen omlijstingen boven ramen en deur. De nummers 36 en 38 hebben een erker waarvan het schrijnwerk evenwel later vervangen is, wat een vertekend beeld geeft. De panden zijn gesigineerd door Dethiou.

Ouderlijk huis van Maurice Dethiou

Dethiou is opgegroeid in een bescheiden woning op de Gorsemweg 38. Later bouwde hij in deze straat verscheidene huizen, waaronder de nummers 7 en 72. Beide zijn gesigineerd.

> Elders in dit boek worden de persoon Dethiou en zijn bouwwerken nader behandeld.

**9] Nieuwpoort 42-44,
modernistische huizen van architect L. Sterken**

Nummers 42 en 44 aan de Nieuwpoort zijn typische gevels die je in de eerste helft van de 20^{ste} eeuw in modelboeken voor architectuur kon aantreffen. Zij vertonen alle kenmerken van het modernisme: rechte vlakken afgewisseld met rondingen (bv. het balkon op nummer 42), de combinatie van verschillende materialen en technieken (traliwerk, bijzondere bezetting van de gevel), de platte daken, het spelen met kleur en het aanbrengen van de typische vlaggenmasten. De huizen zijn gesigeneerd door Sterken. De restauratie van de gevelbezettingen van deze woningen verdient zeker specifieke zorg en aandacht.



Modernistische huizen, Nieuwpoort.

10] Slachthuisstraat 2–4, huizen van architect Dethiou

De woningen die wij hier zien, vormen elkaars spiegelbeeld. Zij zijn gesigneerd door Dethiou als 'bouwmeester' wat erop wijst dat ze voor 1939 werden gebouwd. In dat jaar werd er namelijk een wet aangenomen die het architectenberoep beschermde en de bouwheer verplichtte om een architect in dienst te nemen, waardoor de benaming 'bouwmeester' stilaan werd vervangen door architect. De gevels werden versierd met smalle glas-in-loodramen (origineel enkel op nummer 2 behouden) met een rond raam erboven en met de typische zwarte glazuurtegels, die op veel van Dethious huizen terug te vinden zijn.

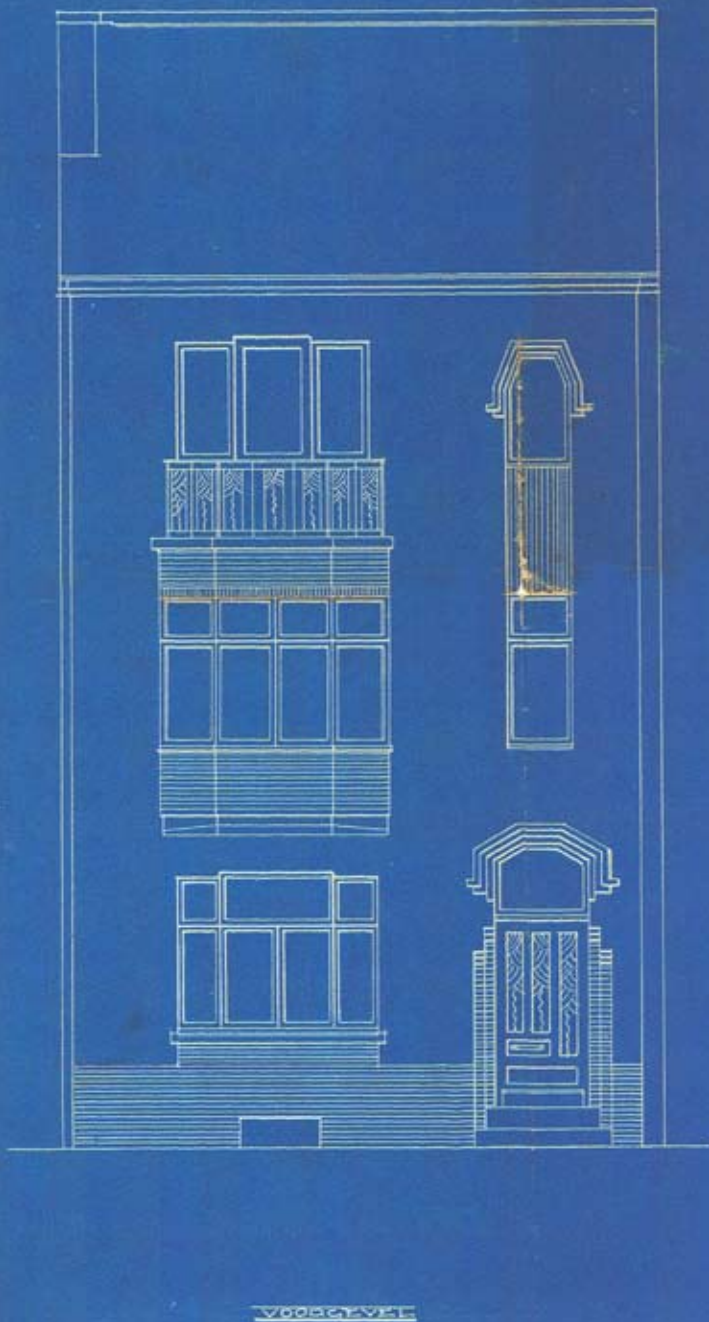
11] Trudostraat 38, modernistische woning van architect L. Sterken

De plannen voor dit mooie modernistische huis in gele en rode baksteen dateren van 7 juni 1932 en werden getekend door architect L. Sterken. Bij een vergelijking tussen de originele blauwdruk (zie pag. 22) en het huidige uiterlijk van de gevel vallen er toch een aantal verschillen op, zoals de uitwerking van het rechthoekige raam boven de deur. Ook het metselwerk werd in een andere richting, namelijk horizontaal in plaats van verticaal, uitgevoerd en de decoratieve uitwerking aan de bovenzijde van het metselwerk werd niet gerealiseerd. Het originele schrijnwerk van de ramen en deur is behouden gebleven en verleent een extra accent aan de decoratieve gevel, samen met het spel van metselwerk en voegen.

12] Rozenstraat 16, woonhuis in de stijl van de Amsterdamse School

Dit bakstenen woonhuis werd opgericht tussen 1924 en 1931. Door de rationele volumes en het expressieve gebruik van de baksteen, doet de architectuur sterk denken aan de Amsterdamse School. Qua bouwperiode dateert men de Amsterdamse School tussen 1910 en 1940; het woonhuis uit Sint-Truiden valt dus mooi binnen deze periode. Let op de accenten die werden gelegd op de hoeken, vensters en schouwen en op de gebogen achtergevel. Specifiek is ook dat het trappenhuis in het midden van de woning is geplaatst. Dit trappenhuis werd aan de buitenzijde van het gebouw extra geaccentueerd door een veelhoekige baksteenconstructie die een stuk boven het plat dak uitsteekt. Het oorspronkelijke interieur, evenals het schrijnwerk van de ramen, zijn helaas niet bewaard gebleven.

> Elders in dit boek wordt de architectuur van de Amsterdamse School uitgebreid beschreven.



Blauwdruk modernistische woning, Trudostraat.

13] Breendonkstraat 50-52-54, art-nouveaupanden



Detail art-nouveaupand, Breendonkstraat.

Deze drie 'zusterpanden' werden oorspronkelijk opgericht voor de drie dochters van de eigenaar. De drie gevels hebben een zelfde basis-schema, maar er werd heel wat variatie aangebracht in de decoratie en de uitwerking ervan. De panden vertonen veel art-nouveauelementen, zoals de hoefijzervormige uitwerking van de ramen (nummer 52) en de Moorse invloed (nummer 54). De art-nouveauelementen werden hier op een nieuwe manier tot uitdrukking gebracht, onder andere door gebruik te maken van verschillende typen en kleuren bakstenen.

14] Breendonkstraat 33, atelier van architect Pol Stas

Het modernistische atelier van architect Pol Stas valt zowel op door de nieuwe vormtaal als door de gebruikte materialen. In deze traditionele straat moet dit atelier destijds voor een regelrechte stijlbreuk hebben gezorgd. De metershoge glazen wand met verticale indelingen en de karakteristieke gevelbezetting zorgen voor een bijzonder stukje moderne architectuur. De onderpui werd met zwarte geglaazuurde tegels bezet. Ook het spel met de voegen is opmerkelijk: de verticale smalle rode voegen tussen de bakstenen worden afgewisseld met horizontale bredere voegen, waarin hetzelfde mengsel van de gevelbezetting is terug te vinden.

> Elders in dit boek wordt de woning Stas uitgebreider beschreven.

15] Tiensevest 16, woonhuis en atelier van kunstenaar Ri Coëme

Het lijkt wel of het bouwen van zuivere modernistische woningen in Sint-Truiden was weggelegd voor kunstenaars en architecten. Samen met het atelier van Pol Stas vormt het woonhuis met atelier van kun-

stenaar (Hen)Ri Coëme misschien wel het mooiste voorbeeld van modernisme in Sint-Truiden. Met zijn vierkante structuur ('blokkendoos'), openruimte-indeling en grote vlakken moet het pand bij zijn oprichting in 1945 veel opzien hebben gebaard. Bovendien moet het in volle oorlogsperiode niet evident zijn geweest om het nodige constructiemateriaal te bemachtigen. Aan de buitenzijde merken wij nog een aantal glas-in-loodramen op, ontworpen door Coëme zelf. Deze techniek gebruikte hij ook voor de decoratie van verscheidene deuren in het interieur, die anno 2008 nog steeds in de woning te bewonderen zijn.

> Elders in dit boek wordt de persoon Ri Coëme, evenals zijn woning en atelier, uitgebreid beschreven.



Elektriciteitscabine, Naamsevest.

16] Naamsevest, Elektriciteitscabine

Deze elektriciteitscabine in baksteen valt op door de art-decoachtige elementen die zijn uitgewerkt in de baksteen. Opmerkelijk is dat de art deco, waarmee een nieuwe traditie werd ingeluid, hiermee ook zijn intrede deed in de utiliteitsarchitectuur.

17] Naamsevest 7, woonhuis en winkel

Dit gebouw werd in 1950 opgericht als winkel en woonhuis en herbergt vandaag de dag de interieurwinkel van Jozef Reynaerts. Doordat het familiebedrijf altijd werkzaam is geweest in design, beschikt de eigenaar over een verzameling modelboeken en bedrijfscatalogi. Speciaal voor OMD zal er een stijlkamer uit de jaren 1920–30 worden ingericht en zullen de architecturale modelboeken worden tentoongesteld. De illustraties tonen de vooruitgangsidee van de nieuwe tijd.



Naamsevest 7.

Woonhuis in de stijl van de Amsterdamse School

PETRA BOEKSTAL

Eigendomsinformatie over het huis in de Rozenstraat 16

Uit de verkoopakte uit 1955 kan de volgende informatie afgeleid worden over de oprichtingsdatum en de voormalige bewoners van dit huis: De familie Debruijn-Paquay werd in 1955 eigenaar van de woning in de Rozenstraat 16 en zij kochten het huis van de familie Geukens-Hendrix. De heer Gerardus Augustinus Geukens zou, zo blijkt uit mondelinge bronnen, in de tuin van de woning in de Rozenstraat een diamantslijperij hebben uitgebaat. De heer Geukens overleed in Brussel op 24 augustus 1948, zonder dat hij een testament had nagelaten.

Geukens kocht het huis in de Rozenstraat 16 destijds op een openbare veiling die georganiseerd werd in opdracht van de heer Henri Van der Schrieck, algemeen bestuurder der brouwerijen Artois, wonende in Leuven. Samen met twee andere heren was deze man eigenaar van de naamloze vennootschap 'Crédit Mutuel Hypothécaire'. Zij waren de schuldeisers tegen de voormalige eigenaars Robert Boen en zijn echtgenote Rachel Capelynck. Dit paar was eigenaar van het bewuste goed in de Rozenstraat. Volgens de akte lieten zij het gebouw oprichten op grond die door hen gekocht werd bij notaris Willems op 1 september 1924.

Het echtpaar Boen-Capelynck liet het huis in de stijl van de Amsterdamse School bouwen. De beschrijving van het huis in de notariële akte informeert ons slechts op een oppervlakkige wijze over de woning. Wij lezen dat het handelt om: *'een woonhuis met alle aanhorigheden en hof, staande en gelegen te Sint-Truiden, Rozenstraat, n° 16 ten kadaster bekend wijk H nummer 18e voor een grootte van twee aren en dertig centiares, met een kadastraal inkomen van vierduizend honderd vijftig frank, bekend onder deel van artikel 4863'.*

Deze beschrijving vermeldt echter niets over de architect of over het specifieke karakter van de woning.



Het huis ligt op de hoek van de Rozenstraat en de Sint-Trudostraat en is bekend bij het kadastraler wijk H, nummer 18/e.

Een kadasterplan uit 1945 (sectie H 1^{ste} blad) toont dat het perceel 18e qua vorm nauwelijks veranderd is. De enige wijziging richt zich op de later opgerichte garages, waardoor de tuin verkleind is.

De Amsterdamse School

De woning in de Rozenstraat 16 oogt als een representatief voorbeeld van de Amsterdamse School. Vooraleer dieper in te gaan op de specifieke stijlkenmerken van de woning situeren we deze bijzondere, expressionistische architectuurstroming.



Zijgevel van het huis in de stijl van de Amsterdamse School.

Rond de eeuwwisseling was er in Nederland sprake van een specifiek cultureel klimaat, waarin de ontwikkeling van een nieuwe architectuur goed kon gedijen. Als reactie op de zogenaamde neostijlen ontwikkelt architect Berlage een geheel eigen stijl, waarvan de Amsterdamse School de directe opvolger is. Het belangrijkste werk van Berlage is de Koopmansbeurs op het Beursplein in Amsterdam, bekend geworden als 'de Beurs van Berlage'. De stijl van Berlage wordt getypeerd door eenvoud, soberheid en constructieve logica.

De stijl van de Amsterdamse School kan gedateerd worden in de periode tussen 1910–1940. De term 'Amsterdamse School' werd door Jan Gratama in 1916 geïntroduceerd voor de expressionistische baksteen-architectuur die een reactie vormde tegen het sobere rationalisme van Berlage. Onder de verzamelnaam Amsterdamse School vallen die architecten die het nieuwe zochten in de decoratieve versiering van de gevels. Typierend voor hun werk is het uitbundige metselwerk langs schoorstenen, daklijsten, kozijnen en de nadruk op de vormgeving van de hoeken die de gevels extra reliëf moesten geven. Ook de accenten die gelegd werden rond de deuren, portieken en doorgangen zijn opvallend voor het werk van de Amsterdamse School. Samengevat valt

het afwisselende materiaalgebruik, de toepassing van baksteen- en natuursteensoorten op. Het expressieve gebruik van verschillende, decoratieve metselverbanden is hierbij kenmerkend. Uitkragend, overhoeks, golvend, recht en staand: alle mogelijkheden werden toegepast om daarmee de uitdrukingskracht van de gevels te versterken. Eén en ander ging vergezeld van ambachtelijke invoegingen in de vorm van glas in lood, siersmeedwerk, bouwceramiek en beeldhouwwerk.

Tevens valt het op dat de hoogtepunten van de architectuur van de Amsterdamse School werden uitgevoerd voor woningbouwverenigingen ('Het Schip', 'De Dageraad'). Dit had te maken met de veranderde woningwet vanaf het begin van de 20^{ste} eeuw in Nederland. Deze zorgde ervoor dat de mogelijkheid geschapen werd, stimulerende maatregelen te treffen voor gesubsidieerde woningbouw ter leniging van de huisvestingsbehoeften van de arbeidersklasse. De wet regelde de overheidsfinanciering van de woningbouw en omschreef allerlei technische, hygiënische en sociale eisen waaraan moest worden voldaan. De meest representatieve voorbeelden van de architectuur van de Amsterdamse School bevinden zich in nieuw opgerichte buurten in Amsterdam zoals de Spaandammerbuurt. De stroming is echter ook tot buiten Amsterdam doorgedrongen in plaatsen als Den Haag (De Bijenkorf) en in Bergen (villa's in Meerwijk).

De verschillende stijlen van het interbellum kwamen in zuivere vorm enkel tot uiting in werken van de 'grote' architecten, die tijdens hun carrière de kans hadden gekregen in het buitenland nieuwe invloeden op te doen. Net zoals in de provinciestad Sint-Niklaas, lieten de bouwkundigen in Sint-Truiden de nieuwe vormtaal toe omdat zij niet gebonden waren aan een welbepaalde traditionele stijlrichting die hoorde bij het gezicht van de stad. Buiten de 19^{de}- eeuwse neoclassicistische lijstgevels, bepaalde geen enkele architectuurstijl immers op dominante wijze het straatbeeld.

De Amsterdamse School in Sint-Truiden

Het is opvallend dat er ook in Sint-Truiden een woning staat met kenmerken van de Amsterdamse School. Waar moeten we deze woning plaatsen in het kader van de heersende architectuurstromingen in de provinciestad Sint-Truiden? Welke elementen verwijzen naar die Amsterdamse School?

Wat in eerste instantie opvalt bij deze woning is dat ze in het straatbeeld een aparte plaats inneemt. In de periode dat de woning in de Rozenstraat wordt ontworpen en gebouwd, zien we bij de meerderheid van de burgerwoningen in Sint-Truiden een voorkeur ontstaan voor de art-decostijl. Op een beheerste moderne wijze kon deze stijl de burger die openstond voor vernieuwing bekoren, zonder zich over te geven aan het ideologische modernisme. In Sint-Truiden werden, net zoals in een aantal andere vergelijkbare provinciesteden als Sint-Niklaas, Hasselt en Dendermonde de art-decostijlkenmerken toegepast op de conventionele gevelschema's en op de traditionele interieurs.



Zicht vanuit de Rozenstraat op de toegang van het huis. Let op het decoratieve baksteenmetselwerk.

De expressieve baksteenarchitectuur van de woning in de Rozenstraat 16 situeert zich op het raakvlak van de art deco en het modernisme. De geometrisch uitgewerkte bouwvolumes zijn duidelijk aanwezig, maar de aandacht richt zich op het decoratieve metselwerk. Vooral het expressieve gebruik van de baksteen en de overheersende vormtaal van de woning herinneren aan de Amsterdamse School. De architect speelde met vlakken en hoekuitwerkingen. Het decoratieve baksteenmetselwerk is goed waar te nemen op de eerste verdieping in de zijgevel van het gebouw. Het originele houten schrijnwerk van ramen en deuren werd vervangen door PVC. Oude foto's illustreren echter dat er in de grote ramen aan de zijde van het park bovenaan een horizontale, klein-



Zicht op de gevel in de Trudostraat.

houten roedeverdeling aanwezig was. Ook de bovenlichten van de ramen aan de tuinkant waren oorspronkelijk met een horizontale onderverdeling uitgerust. Het karakter en de verhoudingen van de gevel kwamen daardoor beter tot hun recht dan met de huidige utilitaire raaminvulling.

De hierboven genoemde originele houten raamverdelingen kunnen nog altijd herkend worden in een aantal andere woninggevels (bv. Trudostraat nr. 38) die we onder de art deco kunnen indelen.

De bouwkundige of architect is er

in de Rozenstraat duidelijk in geslaagd om de heersende tendensen te assimileren tot een eigen vorm, waardoor deze woning een unieke plaats inneemt in het architectuurbeeld van Sint-Truiden.



Origineel schrijnwerk in de Trudostraat nr. 38.

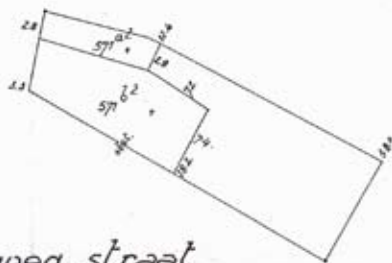
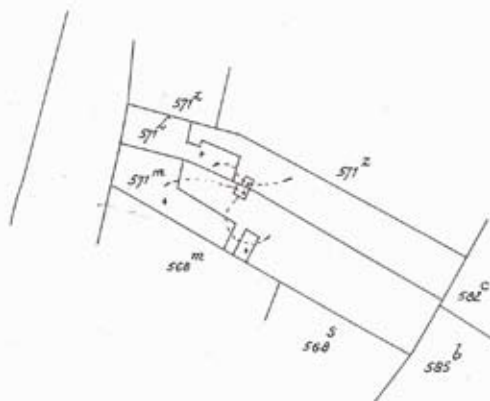


Ontwerptekening van L. Sterken uit 1932 voor het huis in de Trudostraat nr. 38.

ST. TRUIDEN 1935

Nr. 61

Sectie: H 4^e blad.



Nieuwen Steenweg straat

Woning Pol Stas, kadasterschets sectie H 4E blad, nr.61.

De modernistische woning van Paul (Pol) Stas

PETRA BOEKSTAL

Paul Stas werd in 1907 in Sint-Truiden geboren en stierf er in 1992. Zijn echtgenote Paula Matterne bewoonde de woning in de Breendonkstraat nr. 33 tot in 1999.

Paul Stas liep school in Sint-Truiden en bezocht in 1925 de 'Teeken- en Muziekschool', waar hij voor het vak bouwkunst en vaktekenen 'éene groote Koninklijke Medalie' ontving van het Staatsbestuur. Hieruit blijkt dat de jongeman op 18-jarige leeftijd al voor zijn talenten beloond werd. Later volgde hij een opleiding in de binnenhuisinrichting in Brussel.

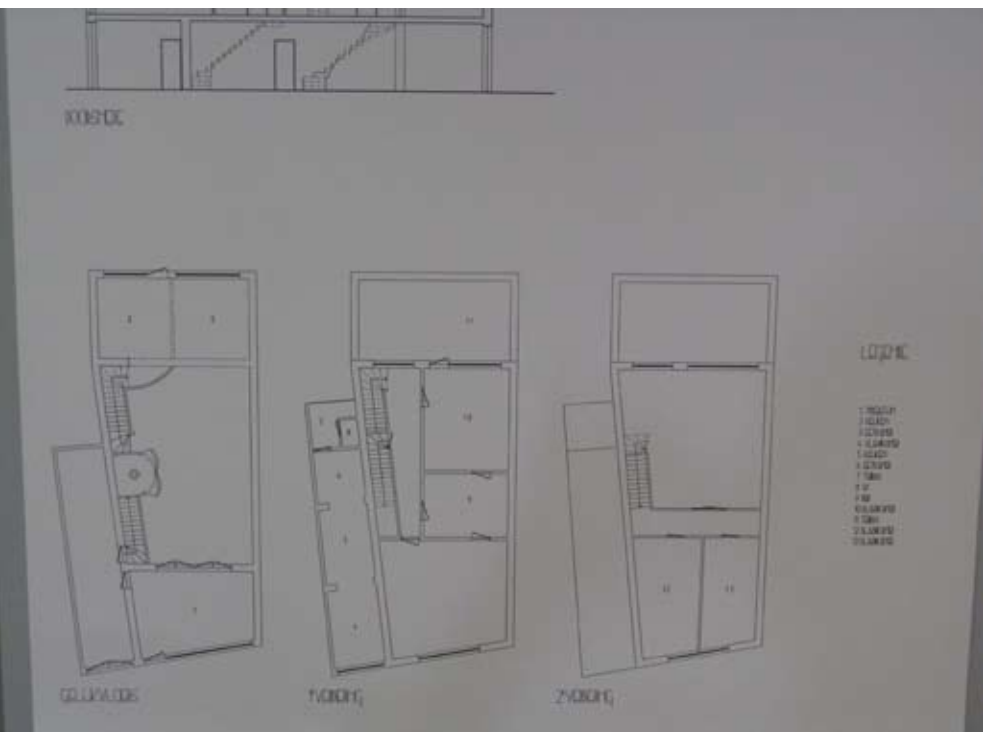
De familie Stas woonde sinds jaar en dag op de 'Nieuwen Steenweg' 37–39 (huidige Breendonkstraat). Het ouderlijke huis bestond uit een woning met tuin en werkhuis. Dit werkhuis grensde aan het woonhuis en bevatte een groot atelier voor de restauratie van beeldhouwwerken en meubilair. Volgens de zoon van Pol Stas, Erik, werkte men zowel aan de restauratie van houten objecten (biechtstoelen, meubilair, tabernakels en beelden) als van stenen voorwerpen. Ook het beeldhouwwerk uit de basiliek van Kortenberg zou destijds in het restauratieatelier Stas gerestaureerd zijn.

In 1935 deed de gelegenheid zich voor om twee aanpalende kleine huizen in de Breendonkstraat te kopen (zie kadasterschets Sectie H 4e blad, nr. 61 perceelnummers 571L en 571M). Het betrof hier de huisnummers 31 en 33. De woningen werden gesloopt en op deze plek bouwde Paul Stas de nieuwe modernistische woning. Zowel Paul als zijn broer Amand Stas waren architect van beroep. Deze nieuwe woning met atelier werd zo ingericht dat beide broers er hun beroep, eventueel in aparte ateliers, konden uitoefenen.

De oorspronkelijke ontwerptekeningen uit 1935 zijn nog bewaard en daaruit zijn een aantal zaken af te leiden. Zo is er aan de linkerkant van

de woning een lange inkomhal uitgewerkt. De entree verschaft toegang tot het voorste deel van de woning aangeduid met nr. 1. Deze ruimte gebruikte men als etalage en de traditie wilde dat ze op Witte Donderdag tijdens de goede week speciaal werd ingericht. Doordat de Breendonkstraat geen handelsstraat was, moesten er immers extra impulsen gegeven worden om de aandacht te trekken van de toeval- lige voorbijganger.

Opvallend op deze plattegrond is verder de specifieke uitwerking van het trappenhuis. Centraal in de woning, tussen inkomhal en woon- ruimtes, werd een trappenpartij ontworpen die op ingenieuze wijze de verschillende ruimtes ontsluit. Hierbij stellen we vast dat de trappen elk een andere kant oplopen en de verdiepingen afzonderlijk ontslui- ten. Hierdoor was een apart gebruik van de woon- en werkruimtes mogelijk. Het trappenhuis maakt geen deel uit van de inkomhal, zoals bij de traditionele rijwoningen, maar sluit ruimtelijk aan op de woon- en werkruimtes. Tijdens de oorlogsjaren bevond er zich boven de toe-



Tekening naar ontwerp van P. Stas.

gangsruimte een afzonderlijke studio. In de jaren 1950 en 1960 was er een naaiatelier in ondergebracht en later vormde men het om tot een deel van het architectenbureau Stas jr.

De trap aan de achterzijde van de woning wordt door middel van een trapgat verlicht. Een ander kenmerkend aspect in dit huis is de mogelijkheid om de muren op de begane grond, afhankelijk van de behoeften, te verplaatsen.

Deze woning was tevens handelsruimte, vandaar dat er veel belang werd gehecht aan de etalage met achterliggende tentoonstellingsruimte. De Breendonkstraat, toen nog 'Nieuwesteenwegstraat', was geen handelsstraat en het moet dus een gedurfde beslissing geweest zijn om een dergelijke woon- annex winkelruimte in deze straat in te richten.

Als architect ging Pol Stas duidelijk mee met de moderne ontwikkelingen in zijn tijd. Het huis in de Breendonkstraat bestaat uit een staalconstructie die rust op kolommen aan de zijkanten van het gebouw. Op deze kolommen plaatste men liggers en zo ontstonden de op palen gefundeerde zijwanden met een open glazen voorgevel. Eén van de ideeën die mede aan de constructie van deze woning ten grondslag lag, richtte zich op de wens dat de wanden in het interieur van deze woning verplaatsbaar moesten zijn. Het open karakter en het polyvalente gebruik van het huis werden over de verschillende verdiepingen doorgetrokken.



Woning Pol Stas in de Breendonkstraat nr. 33.

Enkele karakteristieken van de gevel

De metershoge raampartij en de karakteristieke gevelbezetting zorgen voor het unieke karakter van dit moderne gebouw dat werd opgericht tijdens het interbellum.

Het meest typerende van deze gevel is ongetwijfeld het imposante raam, omgeven met een lichtblauwe gevelbezetting. De karakteristieke modernistische gevelbezetting die wij ook in de gebouwen van Sterken (Hamelstraat 1 en Nieuwpoort 42 en 44) tegenkwamen, bestaat volgens de heer E. Stas uit gemalen glas. Dit glas, een restproduct van de Luikse industrieën, werd herhaaldelijk in Sint-Truiden in gevelbezettingen verwerkt. Het gemalen glas werd ingedrukt in een ondergrond van cementmortel.

Op de ontwerptekening van de voorgevel zien we dat het grote verticale raam aan de straatkant oorspronkelijk een horizontale onderverdeling had. Paul Stas heeft er bij de uitvoering blijkbaar toch voor gekozen om een verticale raamverdeling uit te werken. Merkwaardige vaststelling is dat we dit verschil tussen ontwerp en uitvoering ook bij de woning van Ri Coëme (in het horizontale raam tussen de Tiensevest en de Spaansebrugstraat) tegenkomen. Bij beide zien we op de ontwerptekening horizontale raamverdelingen in de grote raamvlakken maar ze werkten deze uiteindelijk op een verticale manier uit. Moge-



Tekening van de voor- en achtergevel naar ontwerp van P. Stas.

lijk liggen materiaaltechnische eigenschappen en praktische overwegingen zoals borstweringshoogte en maatvoering van opendraaiende raamvleugels aan deze keuzes ten grondslag. De horizontale raamindeling van de achtergevel werd wel overeenkomstig het ontwerp van Pol Stas uitgevoerd.

De nadruk die er op de verticale raampartij gelegd wordt, komt nog eens extra tot uiting door de later toegevoegde blauwe invulpanelen die de borstwering vormen van de tweede verdieping en door de cirkelvormige uitsparingen in het gematteerd vensterglas. Deze cirkelvormige decoratieve uitsparingen zorgen voor een speels contrast tussen de rechthoekige lijnen van het raam en de ronde uitsparingen in het glas. De benedenverdieping bevat links een dubbele deur, die toegang verschaft tot de diepe inkomhal en rechts de winkelpui met toegangsdeur tot het magazijn. De combinatie van ronde en rechte lijnen die terug te vinden is in het monumentale raam, kan voor een deel ook in het interieur herkend worden. In het plafond van de ruimte die grenst



Detail van de dubbele toegangsdeur en het magazijn. Pol Stas .

aan de keuken (nr. 2) en eetkamer (nr. 3), was een sierlijst in de vorm van een cirkel uitgewerkt. In de cirkelvormige verdieping was de verlichting ingebouwd zodat deze de donkere ruimte toch van voldoende licht voorzag.

De dubbele deuren (vervallen) zijn geplaatst tussen geprofileerde, afgeronde gevelstroken. Rond de ramen is koper geplaatst, dat tijdens de oorlogsjaren geschilderd werd omdat men anders het materiaal mogelijk zou verwijderen. Later overschilderde men het koper om verdere oxidatie tegen te gaan.

De geprofileerde gevelstroken zijn gedecoreerd met zwarte geglaazuurde tegels afgewisseld met witte horizontale tegelranden.

Een ander opvallend element richt zich op de uitwerking van de voegen in het baksteenmetselwerk boven de toegangsdeur. De verticale smalle rode voegen (stootvoegen) worden gecombineerd met hori-

zontale bredere voegen (lintvoegen), waarin hetzelfde glasmengsel van de gevelbezetting is terug te vinden.

De bakstenen gevelvlakken boven en onder het raam onderscheiden zich duidelijk van de rest van de gevel op het gebied van materiaalgebruik. Als we al deze kenmerken op een rijtje zetten, stellen we vast dat deze markante, eigenzinnige gevel moeilijk onder één architectuurstijl te plaatsen is maar de ideeën van Le Corbusier hebben zeker een rol in het ontwerp gespeeld.

Volgens de heer E. Stas komt er aan de straatzijde van de woning weinig licht naar binnen. Dit verbaast gezien de aanwezigheid van het grote centrale raam. De verdiepingen zijn echter veel minder hoog dan men zou verwachten. De gemiddelde hoogte bedraagt slechts 2m80. De vloerplaat tussen eerste en tweede verdieping bevindt zich op het niveau van de turkoois blauwe invulpanelen die de borstwering vormen voor de ruimte op de tweede verdieping. In vergelijking met de traditionele stedelijke burgerwoningen, waar een hoogte van zo'n 3m40 voor het gelijkvloers courant was, is deze 2m80 inderdaad laag. Op het gelijkvloers van deze modernistische woning werd een Vlaamse renaissancekamer ingericht, zoals wij die kennen uit de laat-19^{de}-eeuwse herenhuizen. Boven de houten lambrisering van de muren decoreerde men de muren met goudleder uit Cordoba.

Dit verrassend traditionele element moet welhaast te maken hebben gehad met het sinds lang gevestigde restauratieatelier van de ouders van Pol Stas in de aanpalende huizen. De traditie liet zich ook hier niet zonder meer van het toneel verdrijven.

Momenteel is de woning dringend aan restauratie toe. De staalstructuur drukt op de gevelbekleding en de toestand van de kroonlijst is ook niet optimaal. In de nabije toekomst worden meerdere restauratieve ingrepen voorzien aan de woning Pol Stas.

Het behoud van dit bijzonder stukje architectuur dat onlosmakelijk deel uitmaakt van het culturele patrimonium en de 20^{ste}-eeuwse geschiedenis van Sint-Truiden, ligt nog altijd in handen van de familie Stas.

Detail van de metershoge raampartij.



Pakketbotenstijl in Sint-Truiden

PIET VERHEYDEN

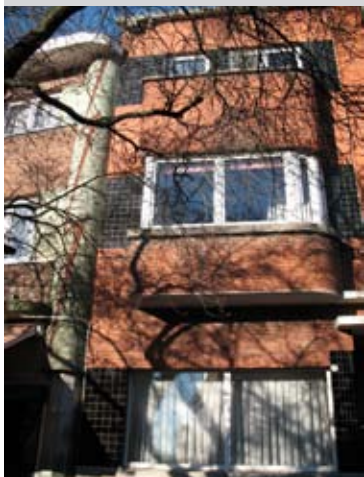
Het gestroomlijnde balkon kan als een mooi voorbeeld van de pakketbotenstijl naar voren worden gebracht, zeker in combinatie met de afgeronde gevelvlakken waar deze op de raam- en deurpartijen aansluiten en met de curves van de imposante kroonlijst en de gevelbrede puilufel van het gelijkvloers.

Ontwerpers zoals Dethiou, Sterken, Stas en Radoux waren niet ongevoelig voor de modernistische architectuur die vanaf de jaren 1930 stil aan veld won op de traditionalistische bouwstijlen. Als een reactie op de art deco en met een steeds verdere versobering in vorm, materiaaltoepassing en detaillering zien we ook in Sint-Truiden een gematigd lyrisch modernisme ontstaan. Naast de Corbusiaanse driegevelwoning van Ri Coëme (zie tekst 'een gedurfde vergelijking') zien we in het centrum van de stad een aantal modernistische rijwoningen ontstaan.

Hierin nemen de gevels die ontworpen zijn in de *Streamline Moderne* of *Pakketbotenstijl* een bijzondere plaats in. Deze stijl zou, als gevolg

van de grote depressie, de sobere economische tijden perfect weerspiegelen. Scherpe hoeken werden vervangen door eenvoudige, aerodynamische curves, exotische materialen werden vervangen door cement en glas.

Deze gevels vallen dus op door de toepassing van afgeronde hoeken, in het bijzonder van de balustrades. Samen met rondvensters, eenvoudige buisleuning en vlaggenmasten wordt een kubistische gevelopbouw met afgeronde stroomlijnesthetiek bekomen, die direct verwijst naar de vormgeving van de toenmalige pakketboten, vandaar de benaming.



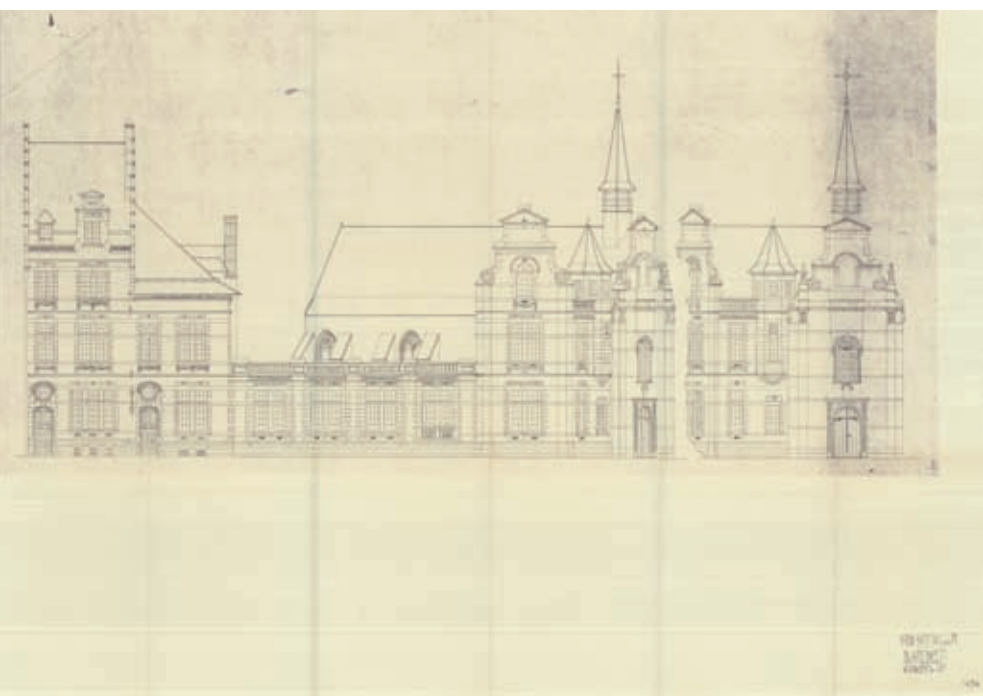
Naamsevest

Voormalig postkantoor en hospitaalkapel Sint-Augustinus

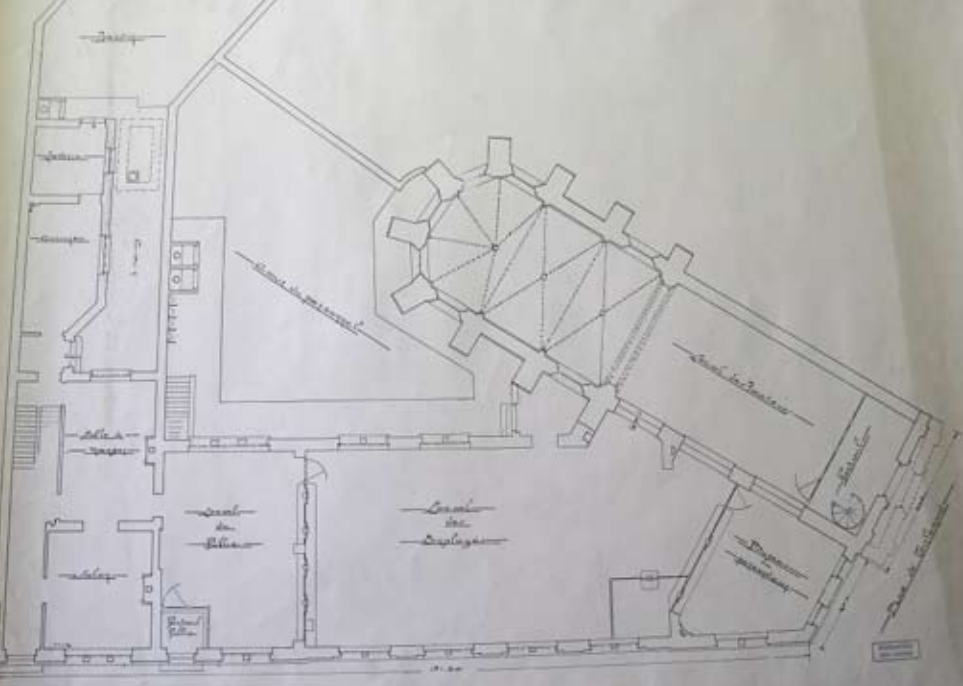
PETRA BOEKSTAL

Geschiedenis van de gebouwen

Het postkantoor in de Stapelstraat bestond bij zijn opening rond 1930 uit een nieuwe lokettenzaal en de aangrenzende oude hospitaalkapel Sint-Augustinus.



Stadsarchitect Guillaume Govaerts ontwierp de lokettenzaal van het postkantoor. Tevens bouwde hij twee woonhuizen (links) en paste hij de kapel aan.



Grondplan van de woningen, de lokettenzaal en de kapel.

Eind april 2008 sloot het postkantoor zijn deuren en daarmee kwam er een einde aan een jarenlange geschiedenis van de post in de Stapelstraat.

De bouw van de lokettenzaal en aangrenzende woningen werd destijds door stadsarchitect Guillaume Govaerts uitgevoerd. De bouwtekeningen illustreren dat de architect niet alleen een lokettenzaal ontwierp maar eveneens twee aanpalende woningen. Eén van deze huizen staat nog links van de post. Het uiterlijk van dit huis is meermaals veranderd. De meest ingrijpende wijziging kan herkend worden in de volledig herbouwde onderpui. Verder is op de verdieping een ander type raam aanwezig dan op de oorspronkelijke ontwerptekening. Eén van beide panden moest dienst doen als woning voor het hoofd van de post. Govaerts zorgde voor een totaalontwerp en restaureerde en verfraaide de Sint-Augustinuskapel ingrijpend. Deze ingrepen gebeurden volgens de normen van zijn tijd en zouden tegenwoordig niet meer op zo'n wijze mogen worden uitgevoerd. In de jaren 1930 lagen de waarden en normen ten aanzien van historische gebouwen echter anders. De voormalige hospitaalkapel werd op 22 januari 1998 als monument beschermd.

De hospitaalkapel Sint-Augustinus

Het hospitaal was oorspronkelijk een stichting van de abdij, om bedevaarders die naar het graf van Sint-Trudo trokken te verzorgen. Het eerste gebouw werd vermeld in 1139 en bevond zich aan het begin van de Plankstraat. Later werden in het hospitaal ook de burgers van de stad verpleegd. In 1239 werd beslist het hospitaal van de Plankstraat naar de Stapelstaat te verplaatsten. Het oude hospitaal lag namelijk te dicht bij de abdij en het gevaar om besmettelijke ziekten op te lopen was dus groot. Mogelijk zocht men daarom naar een geschiktere plek. De architectuur van de gebouwen die tot in 1910 bewaard bleven, kan aan de 17^{de} en 18^{de} eeuw toegeschreven worden. Het hospitaal werd bediend door broeders en zusters, die de kloostergeloften aflegden van de heilige Augustinus. De kapel is dan ook aan de heilige Augustinus toegewijd.



Voormalige 18^{de}-eeuwse hospitaalgebouwen in de Stapelstraat.

F. Duchateau¹ informeert ons over enkele statuten van het hospitaal. Zo werd er voorgeschreven dat:

1. de namen van de zieken moeten worden bijgehouden;
2. passanten voor één nacht toegelaten moeten worden;

1. F. Duchateau, D'Aerme Siecken en t' ontvanghen ende te dienen. Ziekenzorg en verzorgingsinstellingen in Sint-Truiden. Tentoonstelling in de keizerszaal 15–23 september 1984, blz. 6–7

3. de dokter dagelijks de zieken moet bezoeken;
4. deze regels zijn tevens van toepassing op de huisbezoeken die des tijds vooral door de grauwezusters en cellenbroeders uitgevoerd moesten worden.



Sint-Augustinuskapel en de Sint-Maartenskerk in de Stapelstraat.

Het hospitaal in de Stapelstraat diende tijdens de 18^{de} eeuw ook enige tijd als weeshuis en passantenkamer. Een passantenkamer is een doorgangshuis waar voorbijtrekkende reizigers, die te arm zijn om in een logement te overnachten, voor één nacht logies kunnen krijgen.

Tijdens het Franse bestuur vonden er in de religieuze en overheidsinstellingen ingrijpende veranderingen plaats. Vele abdijen werden verbeurd-verklaard en moesten daarom dikwijls een herbestemming krijgen. De ontruiming van het hospitaal vond eveneens

plaats tijdens het Franse bestuur in 1798. Vanaf de late 18^{de} eeuw verloor het hospitaal geleidelijk aan dus zijn verzorgende functie².

In 1910 start men met de afbraak van het complex, met uitzondering van de kapel. De werkzaamheden voor het nieuwe postkantoor en de verbouwing van de kapel begonnen rond 1930.

De eenbeukige zaalkerk uit de 17^{de} eeuw is een beschermd monument en staat nu ingebouwd, zodat de voorgevel alleen langs de Stapelstraat nog goed zichtbaar is, de verhoogde halsgevel van de kapel steekt boven de lokettenzaal uit.

Er kan vastgesteld worden dat een deel van het decoratieve uiterlijk van de kapel werd opgericht ten behoeve van één fraai en homogeen uiterlijk voor het nieuwe postkantoor. De Augustinuskapel werd op aandringen van burgemeester Paul Cartuyvels in 1912 aangekocht door de post, samen met de aangrenzende 20 aren vrijgekomen grond van de afbraak van het oude hospitaal.

2. Bouwen door de eeuwen heen, deel 6n2, provincie Limburg, arrondissement Hasselt, Gent, 1981, blz. 807.



Links op de foto zien wij de start van de bouw van de lokettenzaal.

De lokettenzaal

Het postgebouw is opgetrokken in een karakteristieke baksteenstijl waarin zowel eclectische als modernistische invloeden waargenomen kunnen worden. De kapel werd ingericht als ruimte voor de postboden, terwijl de kantoren en de woning gevestigd werden in de nieuwe gebouwen.



De lokettenzaal van de post.

Stadsarchitect Govaerts

Govaerts wist op een originele manier gebruik te maken van de kleurenrijkdom van baksteen in de architectuur en kon op een ingenieuze manier omgaan met volumes. Dit zorgde voor een dynamische eigentijdse architectuur. Het postkantoor werd uitgewerkt in een gele baksteen en gedecoreerd met pilasters. De gele kleur van de baksteen



Het interieur van de kapel, lang voordat de verbouwingen van Govaerts plaatsvonden.

werd afgewisseld met natuurstenen raamomlijstingen en decoratieve postamenten met bolornamenten. Op twee van deze bolornamenten bracht men de metalen vleugelsymbolen van de post aan.

De architectuur van het postkantoor past goed bij de 17^{de}-eeuwse kapel; er is daarbij een harmonieuze relatie gecreëerd tussen de gebouwen. Uit een vroeg krantenartikel (circa 1930) blijkt dat er van het begin af aan gewerkt moest worden in een stijl die leek op die van de kapel en die aansloot bij het historische gebouw. Met de bouw van het nieuwe postkantoor was Sint-Truiden een 'posthôtél' rijker.

In het stadsarchief werden twee ongedateerde en ongesigioneerde plannen teruggevonden van het postgebouw. Uit deze plannen kan afgeleid worden dat de bouwheer tijdens de oprichting van het postgebouw een aantal veranderingen heeft doorgevoerd. Verder is op deze plannen heel duidelijk waar te nemen dat ook de zijvleugel van de kapel werd verbouwd. De huidige laagbouw die uitgebaat werd als lokettenzaal is qua interieur minder interessant dan het exterieur. De lokettenzaal bevat echter nog origineel schrijnwerk en een aantal hoge elegante gietijzeren zuilen. Het interieur van de kapel werd vanaf het begin van de vorige eeuw in gebruik genomen als kantoor. Om voldoende werkruimte in deze kapel te verkrijgen, heeft men destijds een extra verdieping in het historische gebouw aangebracht. De natuurstenen raamkozijnen en consoles verduidelijken nog dat het hier een oud gebouw betreft.



De begane grond van de verbouwde en als postkantoren ingerichte kapel

Camille Maurice Dethiou, architect van het modernisme

PETRA BOEKSTAL

In het kader van het onderzoek naar bouwwerken uit de 20^{ste} eeuw in Sint-Truiden, vielen de gebouwen van architect Dethiou onmiddellijk op. Veel van zijn woningen zijn gesignd en soms gedateerd. Dethiou ondertekende in zijn beginjaren als 'bouwmeester', later als 'architect'. In 1939 introduceerde men de wet die het architectenberoep beschermde en daarmee werd elke bouwheer verplicht een architect in dienst te nemen bij werkzaamheden waarvoor een bouwvergunning vereist was. Mogelijk heeft de ondertekening van Dethiou (eerst bouwmeester, dan architect) met de introductie van deze wet te maken. Het valt bovendien op dat Dethiou meewerkte aan de oprichting van een aantal nieuwe straten en daarbij bouwde hij dikwijls direct vier, vijf of zes huizen naast elkaar. Tevens zijn de architecturale scheppingen vaak aan beide zijden van de straat terug te vinden. Omdat Dethiou zo prominent in het straatbeeld van Sint-Truiden aanwezig is, leek het passend tijdens de 20^{ste} editie van de Open Monumentendag



Slachthuisstraat nr. 2, Dethiou signeerde nog als bouwmeester.



Op een woning in de Vissegatstraat signeerde Dethiou als architect.

extra aandacht aan deze 20^{ste}-eeuwse Truienaar te schenken.

Camille Maurice Dethiou werd op 22 november 1913 in Sint-Truiden geboren. De voormalige Truienaar heeft zoals zal blijken, een veelbewogen loopbaan gehad. Dethiou bezocht in 1929 de 'Teeken- en Muziekschool' in Sint-Truiden. Via de gepubliceerde plechtige prijsuitreiking



I.

Klas van Bouwkunst en Vakkennis

(10 Leelingen)

A. HOOGSTE AFDEELING.

De *Diplôme* met grade = *attribution* is toegekend aan Charles Robert (570 punten op 1000) en aan Vandenbrouck Pierre (560 punten).

De *Attestation d'aptitude* is toegekend aan Dethiou Albert (552 punten) en aan Grosse Hendrik (522 punten).

B. TOEPASSING OP DE BOUWVAKKEN.

De *Diplôme* met grade = *attribution* is toegekend aan Dethiou Albert (552 punten op 1000) en aan Mathijs Hendrik (547 punten).

De *Attestation d'aptitude* is toegekend aan Vanstraelen Louis (516 punten op 1000) en aan Dethiou Pierre (516 punten).

De *Attestation d'aptitude* is toegekend aan Dethiou Pierre (516 punten) en aan Grosse Hendrik (512 punten).

C. MEUBELMAKERS. — HOOGSTE AFDEELING.

Eerste Prijs — Grosse Hendrik — 500 punten.

Eerste Prijs — Nicolas Fernand — 498 punten en

Jeune Marie — 498 punten.

Tweede Prijs — Nicolas Eniel — 494 punten.

Dede Prijs — Nicolas Arsen — 492 punten.

Dede Prijs — Grosse Hendrik.

D. BOUWONTWERPEN.

Eerste Prijs — Vanstraelen Albert en

Pierre Paul.

Tweede Prijs — Fichon Marcel en

Vandenbrouck Urbain.

Dede Prijs — Dethiou Albert en

Robert Hendrik.

E. BOUWVAN. — Tweede Afdeling.

Eerste Prijs — Sarré Ferdinand en

Vanstraelen Lucien.

Tweede Prijs — Vandenbrouck René.

F. MEUBELMAKERS.

Eerste Prijs — Vandenbrouck Urbain en

Vandenbrouck Jean.

Tweede Prijs — Dethiou Roger en

Dethiou Eugène.

G. STEENKAPPEL.

HOOGSTE AFDEELING.

Eerste Prijs — Dethiou Roger.

Tweede Prijs — Dethiou Roger en

Dethiou Hendrik.

Dede Prijs — Dethiou Hendrik.

Eerste Prijs — Dethiou Roger.

Tweede Prijs — Dethiou Roger.

Dede Prijs — Dethiou Roger.

Dede Prijs — Dethiou Roger.

Dede Prijs — Dethiou Roger.

Dede Prijs — Dethiou Roger.

Dede Prijs — Dethiou Roger.

Dede Prijs — Dethiou Roger.

Dede Prijs — Dethiou Roger.

Dede Prijs — Dethiou Roger.

Dede Prijs — Dethiou Roger.

Dede Prijs — Dethiou Roger.

Dede Prijs — Dethiou Roger.

Dede Prijs — Dethiou Roger.

Dede Prijs — Dethiou Roger.

Dede Prijs — Dethiou Roger.

Dede Prijs — Dethiou Roger.

Dede Prijs — Dethiou Roger.

Dede Prijs — Dethiou Roger.

Dede Prijs — Dethiou Roger.

Dede Prijs — Dethiou Roger.

Dede Prijs — Dethiou Roger.

Dede Prijs — Dethiou Roger.

Dede Prijs — Dethiou Roger.

Dede Prijs — Dethiou Roger.

Dede Prijs — Dethiou Roger.

Dede Prijs — Dethiou Roger.

Dede Prijs — Dethiou Roger.

Dede Prijs — Dethiou Roger.

Dede Prijs — Dethiou Roger.

Dede Prijs — Dethiou Roger.

Dede Prijs — Dethiou Roger.

Dede Prijs — Dethiou Roger.

Dede Prijs — Dethiou Roger.

Dede Prijs — Dethiou Roger.

Dede Prijs — Dethiou Roger.

Dede Prijs — Dethiou Roger.

Dede Prijs — Dethiou Roger.

Dede Prijs — Dethiou Roger.

Dede Prijs — Dethiou Roger.

Dede Prijs — Dethiou Roger.

Dede Prijs — Dethiou Roger.

Dede Prijs — Dethiou Roger.

Dede Prijs — Dethiou Roger.

Dede Prijs — Dethiou Roger.

Dede Prijs — Dethiou Roger.

Dede Prijs — Dethiou Roger.

Dede Prijs — Dethiou Roger.

Dede Prijs — Dethiou Roger.

Dede Prijs — Dethiou Roger.

Dede Prijs — Dethiou Roger.

Dede Prijs — Dethiou Roger.

Dede Prijs — Dethiou Roger.

Dede Prijs — Dethiou Roger.

Dede Prijs — Dethiou Roger.

Dede Prijs — Dethiou Roger.

Dede Prijs — Dethiou Roger.

Dede Prijs — Dethiou Roger.

Plechtige prijsuitdeling, Dethiou ontving de 2^{de} prijs in 1929 op de lagere afdeling bouwkunst.

van de 'Teekenschool' vernemen wij dat op maandag 26 augustus 1929 de zestienjarige Maurice de tweede prijs kreeg op de lagere afdeling bouwkunst.

Camille Maurice was dus vanaf zijn jeugd jaren geïnteresseerd in de bouwkunst. Volgens Dethiou's zuster zou Maurice eveneens nog gestudeerd hebben in Luik, Brussel en Antwerpen. Omdat de 96-jarige Jeanne Dethiou niet precies wist welke opleidingen haar broer destijds gevolgd had, was de zoekactie naar Dethiou's opleiding niet eenvoudig. De meest voor de hand liggende architectuuropleidingen van sinds lang gevestigde scholen werden daarom op goed geluk gecontacteerd. De Sint-Lucasschool in Luik kon geen sporen van Maurice als student terugvinden, maar verwees wel naar een artikel in La Maison²

1. Mevrouw Marie Jeanne Fernande Louise Dethiou geboren op 29 februari 1912, woont anno 2008 in het bejaardenhuis 'Het Meiland' in Schurhoven en verschaft informatie over de steden waar haar broer gestudeerd zou hebben.

2. La Maison (Bruxelles) 9^e année, N° 8, août 1953, La Renaissance d'Ostende, p. 236-238

waarin de architect genoemd werd. In het Nationaal Hoger Instituut voor Bouwkunst en Stedenbouw in Antwerpen vond men een inschrijvingsbewijs van hem terug. Dit bewijs werd echter zesentwintig jaar later opgemaakt. Mogelijk had Dethiou voor een werksituatie nood aan dit getuigenschrift van inschrijving. Dethiou volgde het eerste studiejaar bouwkunst in 1934–35 aan het Instituut van Antwerpen. Aangezien hij vanaf 1937 in Brussel woont, lijkt het aannemelijk dat hij zijn opleiding in deze stad voortzette.

In 1938 is Maurice vijftientwintig jaar oud en treedt hij in het huwelijk met Elsa Marie Joséphine Haenen. De jongeman moet in deze jaren al actief geweest zijn als bouwmeester aangezien er een foto uit 1939 werd teruggevonden, waarop Dethiou staat afgebeeld in het gezelschap van de Syndicale Kamer van Bouwmeesters.



Dethiou op een etentje van de Syndicale Kamer van Bouwmeesters in 1939.

Gedurende de jaren 1940 woonde Dethiou nog in Brussel. Het is niet bekend hoe Dethiou de oorlogsjaren doorbracht. In 1949 staat Dethiou geregistreerd in de Wetstraat 143 en in 1950 wordt hij ambtelijk geschrapt.

Na de Tweede Wereldoorlog bouwde Dethiou in het verwoeste Oostende in opdracht van het Ministerie van Wederopbouw en in opdracht van



Dethiou staat uiterst rechts op de foto in Usumbura (1964).

de firma 'L'Opex' in samenwerking met architect J. Devroye achtentertig woningen.

Tijdens de jaren 1950 vertrekt Dethiou naar Congo en daar trad hij voor de tweede keer in het huwelijk, nu met Yvonne Hardy. Het lijkt erop dat Dethiou geruime tijd in Belgisch-Congo verbleef, want tot in de jaren zestig konden er geen inschrijvingen in de bevolkingsregisters in België van hem teruggevonden worden. In 1961 werd hij uitgeschreven bij de burgerlijke stand in Zuid-Afrika.

Een foto uit 1964 illustreert dat Dethiou in Usumbura vertoefde³.

Mevrouw Dethiou (zus) meende dat haar broer destijds werd uitgezonden voor een grote maatschappij. Mogelijk had deze uitstap hier iets mee te maken. Het is uit de teruggevonden gegevens niet duidelijk wanneer er een einde kwam aan zijn loopbaan in Belgisch-Congo maar mogelijk keerde hij in 1971 terug naar België. Vanaf 1973 staat Dethiou te boek als burgerlijk ingenieur-architect en vanaf 1977 was hij weddetrekkend. Dit duidt er waarschijnlijk op dat hij destijds voor een overheidsinstelling werkte.

3. Usumbura veranderde haar naam tot Bujumbura toen Burundi in 1962 onafhankelijk werd.

Gedurende de jaren 1970 woonde Dethiou achtereenvolgens enige tijd in Knokke-Heist, Middelkerke en Frankrijk. Het lijkt erop dat hij bij zijn terugkomst in België niet meteen kon aarden, want hij verhuisde heel regelmatig.

In 1979 vervulde Dethiou een diplomatieke functie in Marseille voor de periode van één jaar. Dethiou was ondertussen 66 jaar oud en keerde terug naar zijn vaderland; weliswaar ruilde hij de fruitstreek in voor de kust (De Haan 1980 en Oostende 1982). Van 1985 tot 1989 verbleef Dethiou in Spanje waar hij opnieuw een diplomatieke functie bekleedde, deze keer in Alicante.

In 1990 trad hij voor de derde keer in het huwelijk, nu met Julienne Elise Vandebroeck. Zijn drie huwelijken bleven kinderloos.

Aan het eind van zijn veelbewogen leven keerde Dethiou terug naar Sint-Truiden, zijn familie woonde immers nog altijd in het ouderlijke huis op de Gorsemweg 38. Dethiou's moeder Marieke Marsé bereikte in 1984 de respectabele leeftijd van 100 jaar en leefde tot haar 103^{de} levensjaar. Zij werd verzorgd door haar dochter Marie Jeanne Dethiou die momenteel 96 jaar oud is en zoals reeds vermeld, op haar beurt verzorgd wordt in het bejaardenhuis 't Meiland in Schurhoven.

Camille Maurice Dethiou overleed in 1995 op tweeëntachtigjarige leeftijd. Dethiou is tot nog toe een onbekende architect in Sint-Truiden gebleven, ondanks het feit dat hij veel modernistische woonhuizen in de stad heeft ontworpen. Mogelijk zal de extra aandacht voor deze architect zorgen voor een nieuwe impuls en herwaardering van zijn gebouwen.

Typische kenmerken in de woningen van Dethiou in Sint-Truiden

De modernistische kenmerken die wij in de woningen van Dethiou herkennen, laten zich niet onder één noemer vangen.

Dethiou maakte gebruik van nieuwe vormen en materialen. De complexiteit van de art deco en de veelheid aan inspiratiebronnen en motieven maken het niet gemakkelijk de art deco onder één noemer te beschrijven. De term art deco wordt dikwijls gebruikt als verzamelnaam voor de kunststromingen tijdens het interbellum.

De art-decomotieven werden aangebracht op traditionele gevelsche-

ma's. Enkele elementen die soms worden aangetroffen zijn:

- de contrastwerking tussen baksteen en pleisterwerk
- de integratie van ijzersmeedwerk
- kroonlijsten met geometrische patronen
- venstervlakken met glas in lood.

De art deco wilde gematigd modern zijn om op die manier aan te slaan bij de toenmalige burger, die niet ouderwets wilde overkomen en graag iets nieuws had, maar zich nog niet durfde over te geven aan de ornamentloze vormgeving van het zuivere modernisme. Onder invloed van het kubisme werden de ontwerpen tijdens de art deco eenvoudiger en strakker: rechte lijnen en symmetrie stonden op de voorgrond. De art-decowoningen aan de Nieuwpoort werden opgetrokken in baksteen, afgewisseld met blauwe hardsteen voor deur- en raamomlijstingen. De omlijstingen werden op een getrapte wijze uitgewerkt. Twee huizen aan de Nieuwpoort hebben nog een traditionele erker. De daken van de drie art-decoachtige huizen werden nog uitgewerkt met een bescheiden zadeldak, dit in tegenstelling tot de platte daken van de modernistische huizen die gebouwd werden door L. Sterken op nr. 42 en 44.



Huizen ontworpen door Dethiou aan de Nieuwpoort nr. 36, 38, 40, met ernaast 2 modernistische woningen van L. Sterken, Nieuwpoort nr. 42 en 44.

Twee modernistische woningen van bouwkundige L. Sterken aan de Nieuwpoort

De modernistische huizen op nr. 42 en 44 zijn uitgerust met platte daken en worden gekarakteriseerd door een blokvormige structuur waarin rechthoekige vensteropeningen domineren. Het rechthoekige karakter



Detail van de gevelafwerking, Nieuwpoort 42.

wordt getemperd door een aantal ronde vormen en een specifiek materiaalgebruik. Dit materiaal laat zich omschrijven als een gemengde substantie bestaande uit grofkorrelige glasproducten die werden ingedrukt in een ondergrond van cementmortel. Het halfronde uitgewerkte balkon is voorzien van afgeronde leuningen. De moderne vlaggenmast is tevens op een bijzondere wijze uitgewerkt. Het oorspronkelijke schrijnwerk werd in de meeste huizen aan de Nieuwpoort vervangen.

Opvallende karakteristieken in het materiaalgebruik van Dethiou

Veel van de huizen van Dethiou werden bezet met een geglazuurde zwarte tegel. Voorbeelden hiervan kunnen ook op de Naamsevest, de Slachthuisstraat 52 en de Vissegatstraat worden waargenomen. De huizen in de Slachthuisstraat ontwierp Dethiou in 1935 op 22-jarige leeftijd en het zeer moderne uiterlijk van deze woningen zou ook 30 jaar later ontworpen kunnen zijn.

Samengevat kunnen wij stellen dat Dethiou van vele vernieuwingen in de architectuur op de hoogte was en zijn bouwwerken kunnen daardoor niet onder één stijl genoemd worden. Hij werkte zowel in de art-decostijl, was goed bekend met het modernisme en de nieuwe za-

kelijkheid en deze elementen hebben ervoor gezorgd dat zijn huizen nog altijd goed passen in het huidige straatbeeld.



Slachthuisstraat 52

Huis Ri Coëme

PETRA BOEKSTAL

Henri (Ri) Coëme werd geboren op 10 februari 1914 in Sint-Truiden. Ri werd op een uitzonderlijk jonge leeftijd, als zevenjarige, in 1921 toegelaten aan de Stadstekenschool in Sint-Truiden. Later trok hij naar de Sint-Lucasacademie in Gent waar hij met de opleiding architectuur startte. Korte tijd later veranderde hij echter van studierichting en verkoos het om verder te studeren in de binnenhuisarchitectuur, publiciteit en decoratieve kunsten. In 1932 voltooide hij zijn studie in Gent. In Brussel studeerde hij twee jaar aan de Koninklijke Academie voor Schone Kunsten.

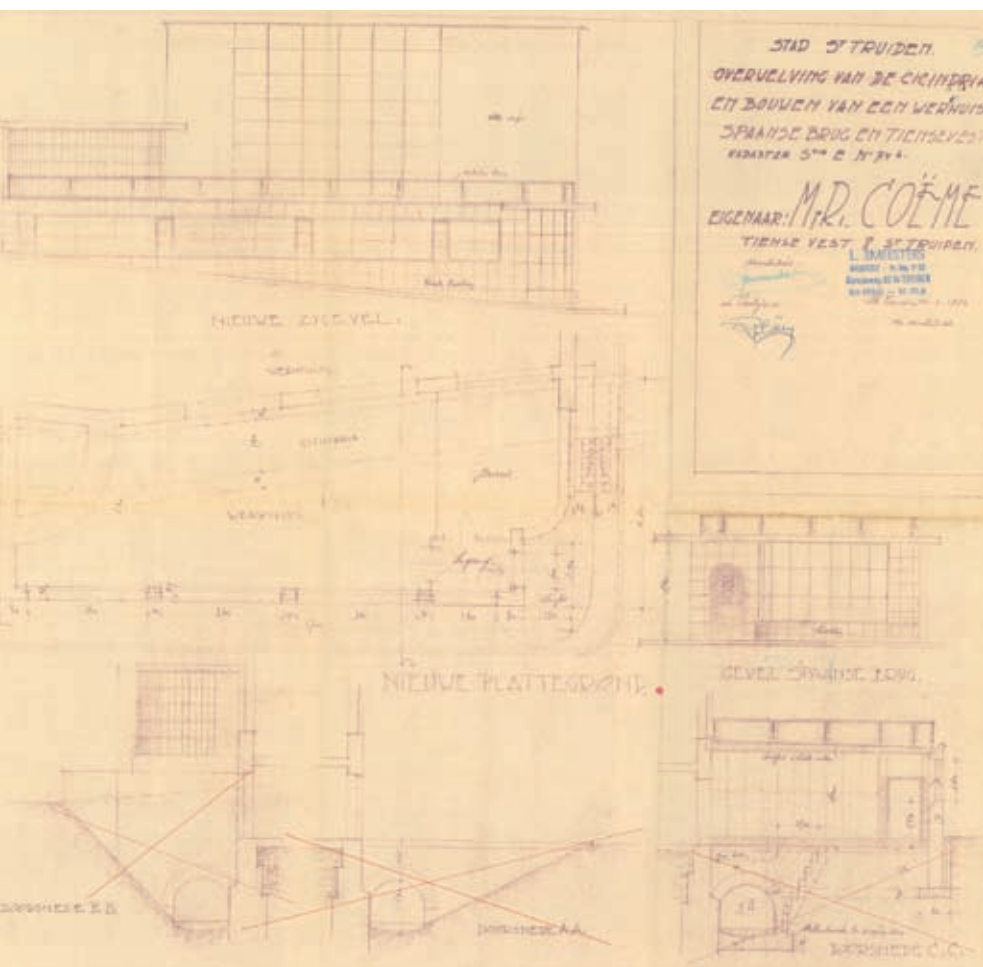
Ri Coëme behaalde meerdere malen eerste prijzen, onder andere voor de wedstrijd die uitgeschreven werd voor de wereldtentoonstelling in 1935 in Brussel en waarvoor maar liefs 4000 werken waren ingestuurd; een uitstekende prestatie dus!

In 1937 trouwde Coëme met Louisa Wouters en vestigde de familie zich in Ronse. Tijdens de oorlogsjaren verbleef het gezin in Frankrijk. In 1944 verhuisde Coëme met zijn familie naar Sint-Truiden.

In hetzelfde jaar kocht de schilder een stuk grond aan tussen de Tien-sevest en de Spaansebrugstraat om er een huis met atelier te bouwen. Het niveauverschil op die plaats, veroorzaakt door de oude stadswallen, zorgde echter voor de nodige constructieproblemen. Tevens was het in deze oorlogstijd geen gemakkelijke opgave om aan bouwmaterialen te geraken.

Een kadastertekening uit 1945 geeft een idee van de plattegrond van de woning en de ligging van het huis. Hierop loopt links van het huis de Cicindriabeek, die onder de Spaansebrugstraat overwelfd was en continueert aan de overzijde van de straat.

De beek hield de kunstenaar en de vorige bewoners van deze locatie bezig, dit blijkt onder andere uit een bouwaanvraag uit 1957. Bovendien verwijst Ri Coëme in een brief van 30 november 1956 aan het stadsbestuur naar een toelating die aan de vorige eigenaar werd gegeven om de Cicindriabeek te overwelfen. De volgende afbeelding toont hoe het eerste huis eruitzag. In de kelder van de huidige woning kan nog een oude deuromlijsting waargenomen worden, waarschijnlijk toebehorend aan een oudere woning die tegen de vestingmuur



Bouwtekening 14-02-1956.

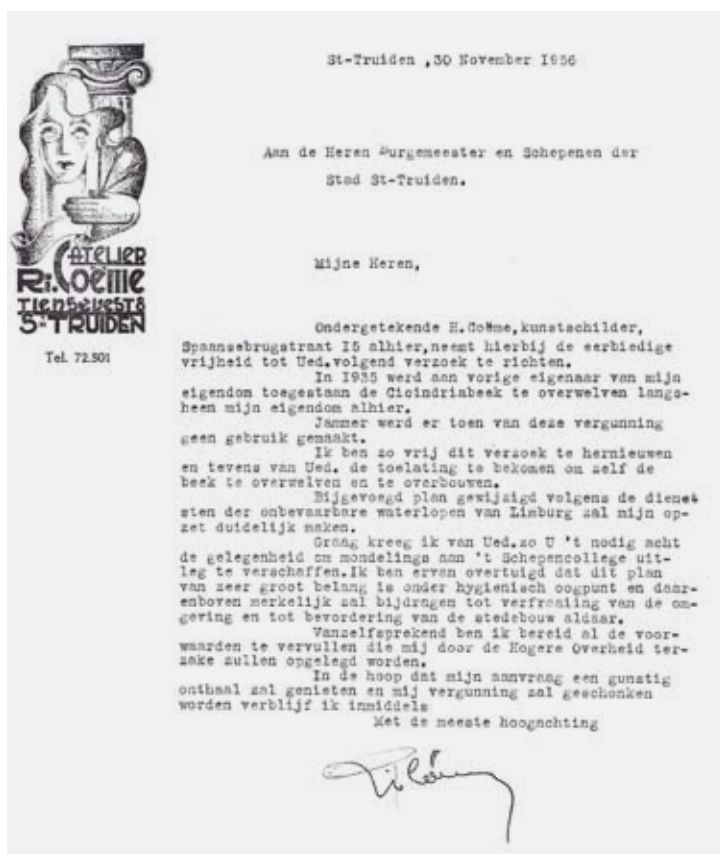
werd aangebouwd. Een vroeg plan uit 1820 bevestigt dat er zich in deze tijd al een woning naast de Cicindriabeek bevond.

De eigenaar van het huis dat zich op de plaats van de latere woning Coëme bevond, heeft echter geen gebruik gemaakt van de vergunning om de beek te overwelen.

Coëme verzoekt daarom in 1956 of deze vergunning verlengd kan worden, zodat hij zelf de beek kan overwelen. Tevens voegt de kunstenaar een bouwplan toe en een gekleurde schets opgemaakt door architect L. Smeesters.

Samengevat kunnen wij dus het volgende vaststellen over het huis Ri Coëme:

- In een brief verwijst Coëme naar de toelating die de vorige eigenaar van zijn eigendom rond 1935 had gekregen om de beek te overwelven. Waarschijnlijk handelde het daarbij nog om een traditionele woning, getuige de 18^{de}- of 19^{de}-eeuwse deuroplijsting in de kelder van het huidige huis en het voorkomen van een gebouw op een vroeg plan uit 1820. In 1945 staat er op het kadasterplan een constructie aangeduid, waarbij de beek nog niet overwelfd is. Uit de literatuur is bekend dat Coëme in 1944 een stuk grond aankocht waarop hij ging bouwen. Qua bouwdatum corresponderen deze gegevens met de teruggevonden informatie op het kadasterplan.



Brief van Ri Coëme uit 1956.

- In 1956 verzoekt Coëme om zijn werkhuis te mogen vergroten.
- De correspondentie uit 1957 illustreert dat de bouwaanvraag geweigerd werd. Door middel van een bouwtekening (14-02-1956) en ontwerpschets krijgen wij een zicht op het verschil tussen het origineel ingediende ontwerp voor de woning Coëme en de uiteindelijke uitvoering die waarschijnlijk tussen 1957 en 1962 werd gerealiseerd.

Coëme zorgde ervoor dat zijn huis een aangename woning zou worden, vol verrassingen, met zelf ontworpen interieurs en meubelen, en voorzien van een ruim atelier. Tijdens het laatste oorlogsjaar was het niet gemakkelijk om te bouwen en het gevaar loerde overal. Een man zonder vast werk liep de kans om naar Duitsland gestuurd te worden om daar voor de oorlogsindustrie te werken. Om hieraan te ontsnappen nam Ri Coëme een baan aan als tekenleraar in een school in Sint-Truiden.

De bouw van zijn huis duurde tot in 1945 en bracht veel beslommeringen met zich mee, aangezien het aankopen van bouwmaterialen moeilijk verliep en de materialen in die tijd zeer duur waren.

De ontwerpschets van L. Smeesters uit 1957 toont een gebouw met een monumentaal glasraam aan de westelijke zijgevel. De hoofdingang bevond zich aan de noordkant dit wil zeggen aan de Tiensevest. De architectuur aan de zuidkant (Spaansebrugstraat) wordt op de schets gedomineerd door een combinatie van rechte lijnen en halve ronde bogen. Op de begane grond valt het gebruik van grote glaspar-



Ontwerpschets getekend door L. Smeesters.

tijen en strakke witte gevelvlakken op, afgewisseld met zwarte muurvlakken in leisteen. In de zuidwesthoek zien we een toegangsdeur die de overgang aangeeft tussen de wand langs het verbindingspad en de straatgevel. Deze gevel buigt door middel van een gebogen glazen raam naar binnen tot aan de deur. Dit is een typisch modernistisch element. Een niveau hoger, aan de kant van de Tiensevest, wordt deze gebogen glaswand herhaald in het volume van de wintertuin. De gebogen dakplaat is hierbij beeldbepalend.

Tussen beide boogvormen werd een groot terras gepland, zuidwest georiënteerd en gelegen boven het atelier.



Zicht op de noordkant van de gevel vanaf de Tiensevest.

De noordkant van de gevel wordt gekarakteriseerd door een wit rechthoekig gevelvlak waarin een rondboogdeur en rondboogvenster her-

kend kunnen worden. Rechts van de toegang is een rond mozaïek zichtbaar waarop Maria met het Christuskind prijkt. In dit ronde medaillon werden Maria en kind aangebracht in een techniek die sterk doet denken aan de glas-in-loodtechniek, waarvoor de kunstenaar zo bekend was. De donkerblauwe achtergrond waartegen de figuren geplaatst werden, is echter in een mozaïektechniek gerealiseerd.



Mozaïek rechts naast de toegangsdeur waarop Maria met het Christuskind is afgebeeld.

Het meest opvallend op de ontwerpschets van Smeesters is de combinatie van rechte lijnen en vlakken, afgewisseld door grote glazen muurpartijen en rondingen in glas. De muren van de onderbouw bestaan bijna volledig uit glas en werden afgewisseld met zwarte leisteen. De rechthoek van de hoogbouw bestond uit een wit vlak in crepi (buitenbepleisering) en een enorme glaswand. Blijkbaar had de architect oorspronkelijk een sculptuur of een figuratieve beschildering op de witte muur in gedachten maar waarschijnlijk is dat ele-



Ri Coëme.

ment nooit gerealiseerd. In het uitgevoerde ontwerp bleven dit grote raam, waarachter een open ruimte over twee bouwlagen, alsook het principe van de wintertuin en het dakterras behouden. De hoge glaspartij werd door de huidige bewoners afgedekt omdat het grote raam in de zomer tot te veel licht en tot verhitting van de woonruimte leidde. Op een foto van Ri Coëme zien we op de achtergrond een deel van die glazen wand. Hierbij is de originele vierkantige raamverdeling, die we ook terugvinden in de grote glaspartij op de hoek aan de Spaanse brugstraat, goed zichtbaar. Deze glaspartij bevindt zich in het toegevoegde volume tussen dakterras en straat. Het omvat een inkomhal, waarin een metalen wenteltrap de verbinding vormt met de woning. De hal vormt, met de open ruimte aan het hoge raam, een architecturale herhaling van de woonruimte. Ten opzichte van het schetsontwerp zorgt dit bouwvolume voor een visuele barrière tussen de drukke straat en het dakterras. Door de extra omsluiting met de dakrand en de kolommetjes, die op hun beurt ritmisch doorlopen in het gebogen glazen raamvlak van de wintertuin, ontstaat op het dakterras de intimiteit van een patio.

Het is in de naoorlogse jaren dat Coëme als tekenaar ging werken voor een bouwfirm. Het is mede aan deze sector toe te schrijven dat Ri vertrouwd raakte met het werken met gebrandschilderd glas. Coëme maakte tijdens de jaren 1950 meer dan 28 glasramen voor onder andere de basiliek van Koekelberg in Brussel. In 1962 verhuisde Coëme naar een nieuwe woning in Gelmen.

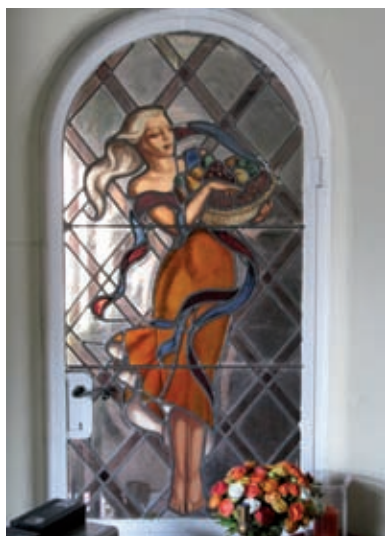
Vanaf 1966 was hij directeur van de Academie voor Beeldende Kunsten in Sint-Truiden waar hij als kunstenaar veel tentoongesteld heeft en nauw betrokken was bij het artistieke leven. Coëme genoot bekendheid als schilder en als kunstenaar van glas-in-loodramen. Aan het leven van de veelzijdige kunstenaar kwam op 3 juli 1979 een einde.

Het interieur van Huis Coëme

Het uitzonderlijke van de woning Coëme ligt niet alleen in het modernistische karakter van het huis, maar ook in de combinatie van de architectuur met de geïntegreerde kunstwerken in het interieur. In het interieur bevinden zich meerdere deuren die zijn uitgevoerd in glas in lood. De vormen van de deuren zijn zowel rechthoekig als rondboogvormig uitgewerkt. De rondboogdeuren bevinden zich in een ijzeren omlijsting. In de rechthoekige deur van de woonkamer herkennen wij een vrouw naast een Ionisch kapiteel. In haar hand houdt zij een palet



Detail van een rondboogdeur in glas in lood. Wij zien een vrouw naast Ionisch kapiteel, in haar hand houdt zij drie penselen vast.



Rondboogdeur met een staande vrouw met wapperende haren en een mand met fruit.

en drie kwasten vast. Dit embleem gebruikte Coëme tevens op zijn briefpapier en waarschijnlijk stond zijn echtgenote model voor deze vrouw.

Vlak naast deze deur kan een rondboogvormige deur waargenomen worden, eveneens uitgerust met een glas-in-looddecoratie. Op deze deur is een staande vrouw met wapperende haren uitgebeeld die een mand met fruit draagt. Mogelijk stond Coëmes vrouw ook voor dit glasraam model.

Een tweede rondboogdeur bevindt zich op de eerste verdieping en stelt de treurende Maria van Smarten voor. Dit gesigioneerde werk is zeer donker uitgewerkt en oogt somber. In de keuken bevindt zich een klein glas-in-loodraam met de voorstelling van een beeldhouwer en aan de kant van de Spaansebrugstraat dat van een schilder.

Een aantal glas-in-loodramen zijn niet langer in situ aanwezig, maar worden zorgvuldig bewaard en kunnen in de toekomst nog altijd teruggeplaatst worden.

Naast het unieke karakter van de glas-in-loodramen zijn volgens de huidige eigenares ook de keukenkastjes en niet geplaatste keukentegeltjes van de hand van Ri Coëme.



Een beeldhouwer op een glas-in-loodraam in de keuken van de woning.



Ter hoogte van de Spaansebrugstraat kan een glas-in-loodraam met een schilder worden waargenomen.

Een gewaagde vergelijking

PIET VERHEYDEN

Laten we uitgaan van de stelling dat de woning Ri Coëme de meest eigenzinnige modernistische woning is in het centrum van Sint-Truiden. De woning ligt op de smalle strook tussen binnenstad en de rand, daar waar ooit de stadswallen een bescherming vormden tegen de bedreiging van buiten. Tevens bevindt het huis zich net naast de plaats



Oude foto met zicht op woning Coëme vanaf de Tiensevest.

waar de Cicindria-beek het stadscentrum binnenstroomt. Deze geografische ligging zorgt ervoor dat we met een unieke locatie te maken hebben.

Het feit dat op dit perceel sporen van oudere constructies, waaronder de funderingen van de oude stadsvesten, terug te vinden zijn,

maken de voorkeur voor deze plek des te opmerkelijker. Ri Coëme verkoos het om juist daar zijn woning en atelier te bouwen...

In 1929 bouwde Le Corbusier ten westen van Parijs, in Poissy, de Villa Savoye. Het ontwerp van deze villa kan beschouwd worden als het prototype van de nieuwe architectuur. Le Corbusier bouwde daar zijn eerste woning waarin hij de vijf punten die hij in zijn bekende pamflet naar voren bracht, centraal plaatste. De vijf punten in de moderne architectuur richten zich op:

1. de zuilen (les pilotis): verheffen gebouwen van de grond en laten het verkeer of het landschap eronder doorlopen;
2. het dakterras (le toit-jardin): zorgt voor een maximaal gebruik van het oppervlak om zo de ingenomen ruimte terug te kunnen gebruiken;

3. de vrije plattegrond (le plan libre): ontstaat door het ontbreken van draagmuren;
4. het strookraam of het horizontale raam (la fenêtre en longueur): zorgt ervoor dat over de volle breedte een gelijkmatige verlichting en ventilatie ontstaat;
5. de vrije gevel (la façade libre): verschaft de mogelijkheid om zonder de beperkingen van draagstructuren te werken.

Het is vooral door de toepassing van nieuwe materialen zoals het gewapende beton dat deze nieuwe architectuur geïntroduceerd kon worden.

De vijf punten kunnen ook in de woning Coëme getraceerd worden, zo kunnen we besluiten dat wij hier met een prototype van een modernistisch huis te maken hebben. De vijf punten van het pamflet van Le Corbusier zijn op de volgende wijze in praktijk gebracht:

- de kolommen: zijn vooral terug te vinden in de lange zijgevel. De negen kolommen ondersteunen de smalle dakstrook. Waar de ‘pilotis’ bij Le Corbusier een structureel dragende functie hebben, zien we hier een overwegend esthetische toepassing.
- het dakterras: de fascinatie van Le Corbusier voor de Noord-Europese dakterrassen zien we ook in Sint-Truiden uitgewerkt.
- de vrije plattegrond: de architect moet rekening houden met een aantal beperkingen ter plaatse zoals het bestaande volume en de landschappelijke kenmerken waaronder de loop van de Cicindriabeek. Het ronde hoekraam waarvan de verticale stijlen doorlopen in de kolommen van het terras, weerspiegelt het idee van ‘le plan libre’. Bovendien kan in het interieur op twee plaatsen een vrije interpretatie van het grondplan vastgesteld worden.
- het strookraam: dit kan zowel herkend worden aan de lange zijde (atelierraam) van het huis als ter hoogte van het dakterras. De open zijde van het terras fungeert als een soort ‘fenêtre en longueur’ met uitzicht op de Tiensevest.
- de vrije gevel: vervult een afbakenende rol zonder de beperkingen van draagstructuren in zich te dragen.

Ondanks de terreinbeperkingen stellen we vast dat Ri Coëme er door een aantal opvallende ingrepen in geslaagd is aan te sluiten bij het ideeëngoed van Le Corbusier, de grondlegger van het modernisme. Dat hij hierbij de nodige constructieve ‘kunstgrepen’ moest uithalen, pleit voor zijn gedrevenheid om een modernistisch concept te realiseren in Sint-Truiden.

De geschiedenis van Coca-Cola in Sint-Truiden

PETRA BOEKSTAL

Voor de Tweede Wereldoorlog werd Coca-Cola verkocht door brouwerij Meurice, destijds nog gevestigd in de Spoorwegstraat in Sint-Truiden. Het product werd toen nog per boot uit Amerika naar Europa getransporteerd.

Tijdens de oorlogsjaren kwam een Amerikaanse legerofficier, de heer Sam Deal, naar Sint-Truiden en hij logeerde toevallig bij de familie van Jean Meurice. De heer Meurice toonde met enige trots een bak originele Coca-Cola met 24 standaardflesjes van 25 centiliter aan de buitenlandse gast. De Amerikaan voorspelde dat Amerika de oorlog zou winnen en Coca-Cola zich over de hele wereld zou verspreiden. Het is geen toevallige samenloop van omstandigheden geweest dat Coca-Cola zich na de Tweede Wereldoorlog in Sint-Truiden snel ontwikkelde. De heer Jean Meurice hield namelijk contact met Coca-Cola in Amerika.



Vroege reclame uit het Coca-Cola tijdperk in de Gazometerstraat.

Een vaststaand feit is dat tussen 1947 en 1974 de eerste zelfstandige bottelarij van Coca-Cola in Europa gevestigd was in Sint-Truiden. Op 1 april 1947 werd Limobo (Limburgse Moderne Bottelarij) opgericht aan de Tiensesteenweg in Sint-Truiden. Het initiatief voor de oprichting van deze maatschappij kwam van de families Meurice en Grené. Geleidelijk aan ontwikkelde het bedrijf zich tot een succesvolle onderneming. In eerste instantie was het familiebedrijf enkel een Coca-Cola-verdeler. Vanaf 1949 startte de familie ook met het bottelen van dit product en de firma werd bovendien concessiehouder. Dit is een belangrijk feit want het was destijds de eerste zelfstandige bottelarij in Europa. Dat het bedrijf een familiebedrijf was en in feite in hart en nieren bleef, mag ook blijken uit de traditionele verkoopsaanpak. Vanaf de introductie van de gezinsfles in 1958, trok men met de 'grote familiale fles' van huis tot huis om het product te promoten. Op deze manier kwamen de mensen met de drank in aanraking en werden ze bewust gemaakt van de vier keer grotere gezinsfles. De mensen konden het drankje proeven en ontvingen een bon waarmee zij in de winkel een fles Coca-Cola konden afhalen.

Achtergrondinformatie bij het populaire drankje

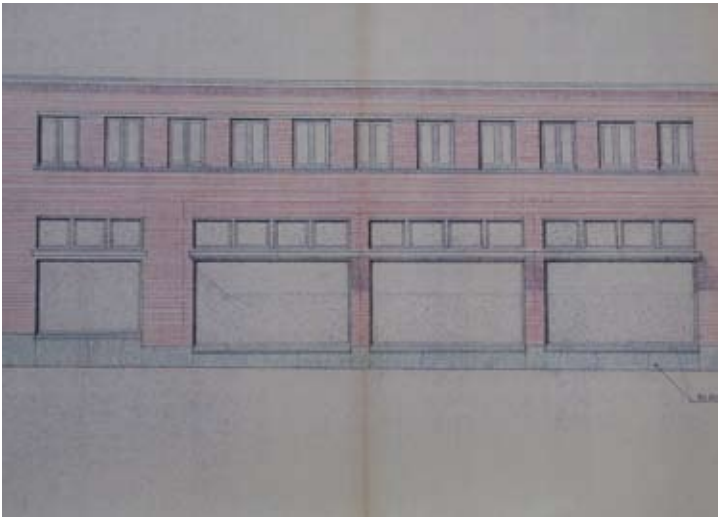
Coca-Cola werd in 1886 door Pemberton ontwikkeld. John S. Pemberton was apotheker van beroep en hij behaalde zijn diploma in de geneeskunde. Men meent dat Pembertons wonderdrankje ontstond toen hij een remedie zocht tegen ondragelijke pijn als gevolg van de wonden die hij in de Amerikaanse Burgeroorlog had opgelopen. Hij had een mengsel van aromatische, karamelkleurige vloeistof verkregen die hij in een kan schonk en liet rusten. Daarna bracht hij het brouwsel naar een apotheek. Vervolgens werd het vermengd met koolzuurhoudend water en geproefd door cliënten die het allemaal als een uniek drankje beschouwden. In de beginjaren bestond het product uit water, karamel, cafeïne, fosforzuur, suiker en een extract van plantaardige producten. De belangrijkste bestanddelen van het product vat men samen onder de term '7X'.

Kort na de uitvinding van het later wereldberoemde product trok Pemberton een belangrijke boekhouder aan, genaamd Robinson. Het is aan Robinson te danken dat het product de naam Coca-Cola is gaan dragen. Tevens zorgde hij voor het lettertype 'spencerian script' waarin de naam Coca-Cola sinds 1886 geschreven wordt.

Informatie uit de bouwaanvragen

Zoals al werd aangehaald in de inleiding startte het familiebedrijf in een gebouw op de Spoorwegstraat en Tienessesteenweg. Omdat dit pand al spoedig te klein was voor de activiteiten verhuisde Limobo in 1952 naar een nieuw fabrieksgebouw in de Gazometerstraat. Na een aantal jaren (1956) bleek het echter noodzakelijk om de vestiging uit te breiden met een nieuwe vleugel. Een bouwaanvraag gedateerd op 08-09-1956 verduidelijkt dat de N.V. Moderne Aftrekkerij Coca-Cola een aanvraag indient voor een vergroting van de fabriek.

De plannen uit 1956 tonen meerdere zichten op het gebouw. Er bestaan tekeningen van de voorgevel, zijgevel, een grondplan en een plan van de eerste verdieping.



Detail van het in kleur getekende gevelzicht uit 1956.

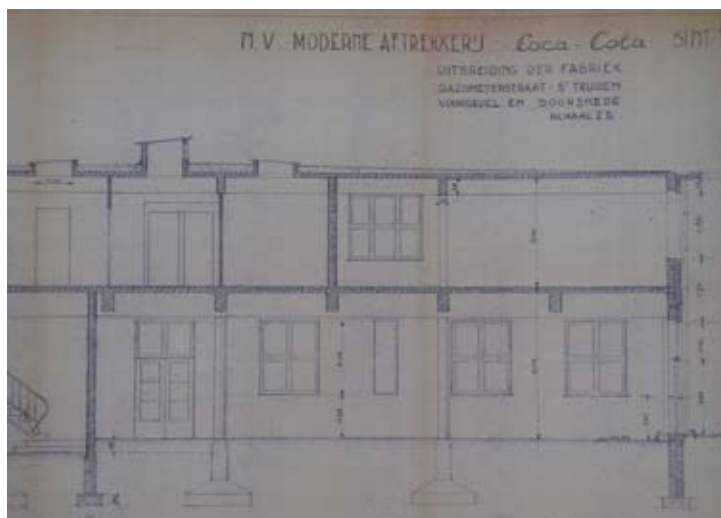
Op het in kleur getekende gevelzicht zien wij de straatzijde van de fabriek. De gevel in de Gazometerstraat was 27,50 meter breed en de fabriek bestond uit 7 traveeën.

Het grondplan uit 1956 toont de volgende ruimtes:

- een garage;
- het productiedeel dat bekend stond onder de naam de ‘aftrekkerij’;
- links van het productiedeel bevond zich een klein bureel;
- de achterzijde van het gebouw gebruikte men als ‘stockage’ of opslagplaats, en parking.

Op de eerste verdieping lagen in 1956 aan de straatkant de volgende ruimtes:

- het lokaal waar de siroop vermengd werd;
- een bezoekerszaal;
- in het centrum van het gebouw lag het sanitair en een archieflokaal;
- de vertrekken achter de archiefruimte werden benut als magazijnruimtes.



Bouwaanvraag uit 1956, doorsnede.

Voorals de sanitaire ruimtes zijn nu nog goed zichtbaar in het centrum van het gebouw en lijken in de loop der jaren nauwelijks gemoderniseerd te zijn. De plannen uit 1956 werden getekend door architect P. Van Mechelen van Sint-Truiden.

Voorzover uit deze tekeningen kan worden vastgesteld, vonden de uitbreidingen vooral langs de achter- en zijkant van het gebouw plaats.

Een tweede bouwaanvraag dateert uit 1969 en toont hoe men de achter de inrit gelegen binnenplaats wenste te overdekken. Het op te rich-



Karakteristiek tegelinterieur op de eerste verdieping.

ten dak bestond uit een stalen raamwerk en werd bedekt met eterniet- en selchimplanten. Deze typische dakstructuur is nog altijd aanwezig. De plannen werden getekend door het architectenbureau P.S.K.

De derde bouwaanvraag dateert uit 1973 en dit dossier werd ingediend door de Regie van Telegraaf en Telefoon die de nieuwe eigenaar van het gebouw geworden was. Wij kennen deze firma tegenwoordig onder de naam Belgacom.

In de jaren 1970 voerden de directieleden van Limobo onderhandelingen met het schepencollege van de stad Sint-Truiden om elders in de stad te kunnen uitbreiden. Uiteindelijk koos het bedrijf er echter voor om naar het beter gesitueerde industrieterrein in Hasselt te verhuizen. De laatste bouwaanvraag verduidelijkt dat er vooral ingrijpende verbouwingen aan de voorgevel plaatsvonden. Dit komt onder meer goed tot uiting in de veranderingen die men doorvoerde aan de raamkozijnen aan de straatkant. De breedte van het gebouw is ondertussen aanzienlijk toegenomen.

Informatie uit mondelinge bronnen

Indien wij met ons gezicht naar het Coca-Colagebouw gekeerd staan, zien wij links het oudste deel van het gebouw. Hier werden de kleine flesjes gebotteld. Veel bewoners van Sint-Truiden hebben nog altijd het beeld op hun netvlies staan van de voorbijkomende flesjes Coca-Cola. Volgens J. Meurice had deze werkwijze nog te maken met het feit dat men vroeger diende te tonen wat men deed in een fabriek. Zo waren spoelmachine, transportband en de 'vuller' zichtbaar vanaf de straat. In het midden van het gebouw is een toegangspoort zichtbaar. De vrachtwagens reden daar binnen om hun producten te laden en te lossen. Later, dat wil zeggen ergens na 1958, breidde men de vestiging



Oud straatbeeld.

langs de rechterzijde uit. In dit deel van het gebouw produceerde men de grote literflessen of gezinsflessen.

Op meerdere plaatsen in het gebouw werden waterputten geboord. Het spreekt vanzelf dat water één van de hoofdingrediënten voor de frisdranken was. Eén van deze putten ligt in het achterste deel van het nieuwe gebouw. Dergelijke bronnen of waterputten waren zeer smal maar uiterst diep geboord. Volgens interne bronnen zou de put tot circa 90 meter diepte reiken.

Industriële vestigingen tijdens de 20^{ste} eeuw

Er zijn in de 20^{ste} eeuw een aantal duidelijke tendensen waar te nemen aangaande de plaatsen waar de fabrieken zich vestigden in de stad. Tijdens de periode van 1914 tot 1950 vestigden fabrieken zich vooral in de 19^{de}-eeuwse gordels. Dikwijls bouwde men in de nabijheid van spoorweginfrastructuur-netwerken en toegangswegen. Deze aspecten zijn ook bij de Coca-Colafabriek in de Gazometerstraat duidelijk te herkennen.

Tijdens de periode van 1950 tot 1975 begonnen bedrijven zich te vestigen op geïsoleerde industrieterreinen, wat rendabeler en praktischer is. De verhuis van de N.V. Moderne Aftrekkerij Coca-Cola naar het in-

dustrierterrein van Hasselt kadert in deze nieuwe opvattingen. Wel dient één en ander gezien te worden tegen de achtergrond van de bedrijfsovername. Het bedrijf werd in 1971 overgenomen door een nieuwe aandeelhoudersgroep die bestond uit de familie de Croÿ-Evrard. In 1974 besloot N.V. Limobo uit praktische overwegingen (geografische en uitbreidingsmogelijkheden) naar het industrieterrein van Hasselt te trekken.

Nieuwe zakelijkheid en het functionalisme

De gebouwen in de Gazometerstraat zijn opgericht in de stijl van de nieuwe zakelijkheid en het functionalisme. Deze bouwstijlen hadden een duidelijke voorkeur voor functionaliteit en de architecten meenden dat dit een voorwaarde was voor schoonheid. Het functionalisme is een bouwstijl die zich baseerde op een zuivere elementaire geometrie. Tevens maakte men gebruik van de mogelijkheden van de nieuwe materialen zoals staal en gewapend beton.



Anno 2008, zicht op het gebouw in de Gazometerstraat.

Nieuw Sint-Truiden en de tuinwijk

JOZEF S MEESTERS



Woningen op de Gorsemweg.

Ontstaan en uitbreiding

Tot omstreeks 1920 was het gebied voorbij de spoorlijn van Sint-Truiden naar Hasselt een agrarisch gebied met hoogstamboomgaarden en velden. Er was enige verspreide bewoning langs de Gorsemweg en bij het begin van de Hovenierstraat, en als dan verder de Grevensmolen, de Schaliënwinning, de Nonnentap en een tiental woningen bij het kerkje van Guvelingen vermeld worden, hebben we het zowat gehad.

Toen men in België na het einde van de Eerste Wereldoorlog in 1918 begon met de wederopbouw liet het beleid zich op meerdere plaatsen inspireren door de zogenaamde 'tuinwijkgedachte'. Deze was ontstaan in Engeland op het einde van de 19^{de} eeuw als reactie tegen de ellendige en ongezonde leefomstandigheden van de arbeiders. Men beoogde een behoorlijke huisvesting in een omgeving waar, volgens de ideale voorstelling, stad en platteland een eenheid zouden vormen. De woonvoordelen van de stad (wonen in de buurt van het werk) wilde men verbinden met die van het platteland (gezonde lucht en moge-

lijkheid van tuinbouw). In een duidelijk geordende ruimte moesten de verschillende sociale klassen harmonisch samenleven. Tijdens de oorlog hadden een aantal naar Engeland gevluchte architecten en kunstenaars met deze ideeën kennis gemaakt.

In 1919 werd de Nationale Maatschappij voor Goedkope Woningen opgericht, die aan plaatselijke woningbouwverenigingen goedkope leeningen zou verschaffen voor de bouw van woningen tegen voordelige huurprijzen.

In Sint-Truiden, waar destijds nog heel wat krotwoningen te vinden waren, stichtte men in 1921 de Samenwerkende Maatschappij Nieuw Sint-Truiden, Maatschappij voor Goedkope Woningen.

Tussen de Grevensmolenweg en de Gorsemweg lag het Stapelbeekveld, ook wel Gorsem- (of Gorsum-)veld genoemd, eigendom van Emmanuel Van Slype, kasteelheer van Terbiest.

De vennootschap kon dit terrein aankopen en liet er 216 woningen bouwen door de bekende aannemer Frans Claes. De huizen waren (en zijn) gegroepeerd rond een centrale as, de Middenlaan. Het duurde tot 1925 eer het wegenet, de riolering, de waterleiding en de openbare verlichting voltooid waren, maar van dan af konden de huurders de woningen geleidelijk betrekken.

Langs de Gorsemweg en het gedeelte van de Houtstraat dat nu de René Lambrechtsstraat heet, werden in 1927 nog 32 woningen aanbesteed om te voldoen aan de vraag, die om diverse redenen in de jaren twintig en dertig gevoelig steeg. Te vermelden is de vestiging van de pupillenschool op Saffraanberg, waarvan het militair en onderwijzend personeel huisvesting zocht in de stad.

In 1929 kwamen er nog 39 woningen bij, maar toen men in 1937 vaststelde dat er geen kandidaat-huurders waren voor een aantal huizen, besloot men voorlopig niets meer bij te bouwen. Ondertussen was er vooraan op de Gorsemweg, op het 'Klein Hoerenveld' (sommigen spraken liever over het 'Klein Heerenveld') ook verkaveld en gebouwd door particulieren.

De grote doorbraak kwam na de Tweede Wereldoorlog. In 1950 kwamen er 26 'werkmanswoningen' bij langs de Sint-Nikolaasstraat, de Sportpleinstraat (ondertussen Sportlaan) en de Grevensmolenweg.

Hoewel het bevolkingscijfer van Sint-Truiden min of meer stabiel bleef, bleek in de volgende jaren dat er toch sprake was van woningnood. Enerzijds waren er nog heel wat krotwoningen waaraan de eigenaars geen herstellingen meer overwogen. Anderzijds was het een feit dat het aantal gezinnen groeide, maar dat die, door het dalend geboortecijfer, tegelijkertijd kleiner uitvielen.

De jaren zestig werden de jaren van de grote uitbreiding met in 1963 de Kleine Brede Akker (182 woningen) en in de periode 1968–1970 de Grote Brede Akker (totaal 320 woningen). In 1978 kwam hier nog Guvelingen bij met 272 woningen, waarvan 50 koopwoningen. Ook uit het oudere bestand verkocht de maatschappij een aantal woningen. Tegen 1980 stelde de maatschappij vast dat ze geen beschikbare terreinen meer bezat op het grondgebied van (oud-) Sint-Truiden en begon ze haar activiteiten te verleggen naar de deelgemeenten. In 1984 sloten de maatschappijen van Gingelom en Nieuwerkerken aan bij deze van Sint-Truiden.

Augustijnen



Pater-pastoor Biets, waarschijnlijk bij de viering van zijn gouden priesterjubileum in 1958.

In België telde de orde van de augustijnen in de negentiende eeuw maar één klooster, namelijk in Gent. In de loop van de twintigste eeuw hadden ze ook nooit meer dan een half dozijn kloosters en een honderdtal leden tegelijk. Hoe kwamen zij terecht in de Sint-Truidense tuinwijk?

Twee gebroeders Renson, afkomstig uit Straten (Bevingen), waren in 1888 en 1895 bij hen ingetreden. In 1903 volgde de eveneens uit Bevingen komende Hubert Biets (met zijn kloosternaam Benignus, geboren in 1886) hun voorbeeld en trad ook in bij de augustijnen. In 1908 werd hij priester gewijd. Tijdens de Eerste Wereldoorlog was hij legeraalmoezenier en verbleef hij onder meer bij de Belgische vluchtelingen in het Nederlandse Amersfoort. Na de oorlog was hij nog een jaar aalmoezenier in Saffraanberg. Vanaf 1921 was hij onderpastoor in de door



de augustijnen bediende Sint-Stefanusparochie in Gent. Hij onderhield evenwel zijn contacten in Sint-Truiden. Zo was hij bevriend met de toenmalige pastoor Peeters van Bevingen en met burgemeester Paul Cartuyvels, die in het kasteel van Bevingen woonde. Deze contacten hebben waarschijnlijk een rol gespeeld in de vraag van het bisdom aan de orde om de voorbereiding van een nieuwe parochie in de tuinwijk op zich te nemen.

De tuinwijk behoorde tot 1928 (secret) tot het territorium van de O.L.V.-parochie. In dat jaar werd het gebied voorbij de spoorlijn toegewezen aan de nieuwe hulpkerk en namen twee priesters en een broeder augustijn hun intrek in een gehuurd huis aan de Gorsemweg. De twee priesters waren pater Biets, regulier huishoofd, en pater Michel Goris, die in 1931 als pastoor naar Gorsem ging. Pater Biets was ondertussen benoemd tot kapelaan bij de O.L.V.-kerk.

De orde kocht een terrein langs de Grevensmolenweg en het gedeelte van de Houtstraat, dat enkele jaren later Fabriekstraat ging heten.

Hier werd als eerste bouwsel een voorlopige noodkerk uit hout en eterniet opgetrokken. Onmiddellijk hierna vatte men de bouw aan van het klooster, dat tamelijk ruim bemeten was, en ook de pastorie huisvestte. Er waren zelfs plannen om er mettertijd een apostolische school te vestigen waar jongens die zich geroepen voelden om tot de orde toe te treden hun humaniorastudies konden doen, maar deze plannen zijn nooit concreet geworden.

Na de noodkerk bouwden de paters op hun terrein de Sint-Jozefschool

voor jongens. In 1930 konden de lessen daar beginnen. Een meisjes-school kwam er in 1934 in de gebouwen van het weeshuis.

Geleidelijk ontstond er een gemeenschapsgevoel tussen de bewoners van de nieuwe wijk. In de nog sterk katholieke samenleving speelden de augustijnen een belangrijke rol. Zij brachten enkele van hun eigen devoties mee, zoals deze tot de H. Rita, die een behoorlijk succes kende.

In 1947 werd de tuinwijk een volwaardige parochie, met een pastoor, pater Biets, aan het hoofd. De kerkfabriek werd benoemd en geïnstalleerd in 1948.

Eén van de eerste taken, die de verantwoordelijken voor de nieuwe parochie zichzelf gaven, was de bouw van een nieuwe kerk ter vervanging van de noodkerk uit 1928.

Nadat hij nog op 1 september 1958 in de nieuwe kerk zijn gouden priesterjubiläum had mogen vieren, overleed pater-pastoor Biets onverwacht op 26 mei 1959.

Door het groeiend priesterstekort zagen de augustijnen zich in 1990 genoodzaakt de parochie terug te geven aan het bisdom. Ze zijn nog steeds eigenaar van het klooster en van de Sint-Jozefschool.

Kerk

Zoals gezegd werd de officiële oprichting van de parochie gevolgd door de bouw van een nieuwe kerk. In 1951 stond de orde een deel van



Buitenzicht van de nieuwe kerk.



Binnenzicht van de nieuwe kerk.

haar terrein af aan de kerkfabriek en bij verschillende overheden werden de nodige subsidies aangevraagd. Ook rekende de geestelijke overheid op de milde steun vanuit de gelovige gemeenschap. In 1952 konden de werken beginnen.

Architect Leopold Smeesters, zelf een inwoner van de tuinwijk, stelde het plan van de kerk op. Het gebouw is te plaatsen binnen de expressionistische architectuuropvattingen, waarbinnen een stroming bestond om de poëzie van de gotiek weer te geven met behulp van moderne materialen. Vandaar de

bouw in baksteen, de massieve bogen en het uitkragend metselwerk. Andere voorbeelden van deze stijl zijn, voor zover het de provincie Limburg betreft, te vinden in de mijnkerken die in de jaren twintig en dertig gebouwd werden in Beringen, en Genk (Waterschei, Winterslag, Zwartberg) en Eisden (Architect A. Vanden Nieuwenborg van deze laatste kerk ontwierp ook de Sint-Adrianus te Elsene, die in het interieur duidelijke verwantschap vertoont met de Sint-Augustinuskerk).



De evangelisten Mattheus en Marcus bij de trap naar het koor.

Bij de spreekgestoelten naast



Glasraam met voorstelling van de heilige Christina de Wonderbare van Brustem. Er wordt verwezen naar de ketenen, die op wonderbaarlijke wijze verbroken werden, en naar de vleugels waarmee zij in de lucht zweefde.

de trap naar het koor staan beelden van de vier evangelisten, klassiek met expressionistische invloed. Deze beelden zijn van de hand van Frans Jozef Smeesters, broer van de architect, zelf ook architect en tevens leraar aan de Sint-Lucasschool in Schaarbeek en van Emile Fritschké, eveneens leraar aan de Schaarbeekse Sint-Lucasschool.

De glasramen, die moderner ogen, komen uit het atelier van de Sint-Truidense kunstenaar Roger Daniëls, later directeur van de Academie voor Plastische Kunsten in Genk.

Op 29 augustus 1955 kon monseigneur Van Zuylen, hulpbisschop van Luik, de plechtige kerkwijding verrichten.

Weeshuis

Sedert 1842 was het weeshuis in Sint-Truiden toevertrouwd aan de zwartzusters-augustinessen en gevestigd in het oude klooster van de cellenbroeders in de Koestraat (nu Schepen Dejonghstraat).

In 1929 besliste de Commissie van Openbare Onderstand (C.O.O., voorganger van het O.C.M.W.) een nieuw weeshuis te bouwen langs de Gorseweg, op een terrein dat ze verworven had van de Samenwerkende Maatschappij Nieuw Sint-Truiden.

Stadsingenieur Guillaume Govaerts stelde het plan op voor het art-decogebouw, en de werken werden uitgevoerd van 1930 tot 1933. De verhuizing vond plaats in 1934. De zusters openden nog hetzelfde jaar hun Sint-Ritaschool, met kleuterafdeling en lagere school voor meisjes. Ook niet-wezen waren hier welkom en de inwoners van de wijk maakten dankbaar gebruik van de geboden mogelijkheid.

In 1976 kwam er een einde aan de activiteiten van het weeshuis. In 1979 droeg het O.C.M.W. het gebouw over aan de stad. Na aanpassingswerken nam de stedelijke (nu Haspengouwse) Academie voor Beeldende Kunsten er in 1980 haar intrek.



Zicht op het vroegere weeshuis, tegenwoordig Haspengouwse Academie voor Beeldende Kunsten.

Stemmen uit de tuinwijk

THIERRY GHYS EN NADINE STEVENS

Omstreeks 1920 heerste te Sint-Truiden grote woningnood (van de in 1921 en 1922 gehuwden woonden 146 gezinnen op kamers, 42 soldatengezinnen zaten zonder woning). Om deze nood te verhelpen werd de woningmaatschappij opgericht. Deze besloot in zitting op 28-10-1921 grond te kopen op het 'Gorsumveld', 25 ha tussen Gorsemweg en Grevensmolenweg.

Aannemer Frans Claes bouwde er 216 woningen, die de maatschappij zowel verhuurde als verkocht. De voetpaden volgden slechts in de jaren '50, eerst voor rekening van de bewoners van de wijk. Van de oorspronkelijke bewoners was een derde mijnwerker, zowat de helft fabrieksarbeider en verder diverse beroepen alsook militairen.



In de beginjaren nog zonder voetpaden en zonder voortuintjes.

Onze eerste halte in de tuinwijk brengt ons bij mevrouw Elsa Vanoirbeek-Pallen. Zij geeft ons een eerste rondleiding in de nieuwe wijk tussen Gorsemweg en Grevensmolenweg. 'Mijn ouders verhuisden van de Kattestraat naar de Grevensmolenweg. Na enkele jaren konden zij voor het gezin van acht kinderen een woning kopen van de woning-



Het 'rúnneke' als decor voor een portretfoto.

maatschappij. Het leven was hier goed, een aangename en rustige buurt; achteraan op de wijk was het wel rumoeriger. Van bij het begin was hier het 'rúnneke' (dialect verkleinwoord van ronde). Nu maakt men overal rotondes, maar hier is het er altijd geweest, daar zijn we fier op. Toine van Goudendam (Veelaerts) had een grote kruidenierszaak. Verder waren er nog Lafosse, Van Muizen, Palmire en Marianne, de moeder van Jean de melkboer, allemaal kruidenierswinkels. Er waren de brandverkopers (kolenhandel) Louis Bers en Vanstraelen, de suisse van de O.L.V.-kerk, op de hoek van de Augustijnenstraat en de Middenlaan. Er was de paardenbeenhouwerij op het 'rúnneke', later Christleven, Omer op de hoek Invalidenstraat-Gorsemweg, de beenhouwerij van Jozef Dehaes in de Houtstraat, nu René Lambrechtsstraat (de Houtstraat liep vroeger door tot over de spoorweg) en er was ook nog de beenhouwerij van Henri Coninx op de Middenlaan. De grootste bakkerij was Sterken op het 'rúnneke'. Jean en Jozef waren de bakkers, Marcel was in het leger, Louis was fruitkoopman en dan was er nog Margriet. Tijdens de oorlog kwam de 'Welvaart' op de Grevensmolenweg, tegenover de winkel van Toine Veelaerts. Cafés had je vooraan links op de Gorsemweg, Retten, later door mijn broer Julien Pallen uitgebaat en nadien door Dor Polleunis, de voetballer. Op de hoek Grevensmolenweg-Gorsemweg was het café van Jeanne Smets en op de kruising van Gorsemweg en Houtstraat was aan één kant het duivenlokaal Smets, het grootste café, aan de andere kant Schurmans (het

boerke), die ook putboringen deed. Op de Middenlaan, hoek Invalidenstraat, woonde ook nog Pol Appelthans, ‘t Kuigelke’, de voetballer.’

Elsa vertelde nog veel meer, maar we laten nu Julienne Broes aan het woord, dochter van Martha en dus kleindochter van Palmire, oprichter van de kruidenierszaak in de Middenlaan. ‘Mijn grootmoeder startte de ‘Spar’ in 1932, en mijn moeder deed de winkel verder tot de



Kruidenierswinkel op de Middenlaan, bij Palmire, later bij Martha van Palmire.

jaren '80. Mijn grootmoeder wilde eerst een logementshuis voor mijnwerkers openen maar dit mocht niet van grootvader die zelf mijnwerker was, zoals zo velen in de tuinwijk. De mijnwerkers namen de trein tot As, vandaar gingen ze verder met de fiets naar Eisden of Winterslag. Indien ze op de trein vernamen dat een andere mijnzetel beter betaalde, veranderden ze van werk. In het fruitseizoen gingen velen plukken. Als er

veel geplukt werd volgde een goede kermis, eind juni. In onze winkel werd meer charcuterie verkocht dan in de beenhouwerijen. Als de mannen thuiskwamen van het werk, werd gevraagd wat ze 's anderdaags bij het brood wilden. Na de afwas kwam één van de kinderen naar de winkel het benodigde halen. Alles werd 'en vrac' verkocht: azijn, olie, boter, één of twee eieren... alles voor onmiddellijk gebruik. De mensen hadden geen koelkast en konden dus geen vers eten bewaren. De winkel was 7 dagen op 7 open, van 's morgens tot 's avonds. Brood en vlaaijes werden tweemaal daags geleverd, 's morgens door Van Grootloon en in de namiddag door Piccard. Naast mijnwerkers en fabrieksarbeiders (Brialmont, Fonderie-Emaillerie, Fobrux in Melveren) waren er ook leurders in oud ijzer en vodden. Geen leurders in fruit, die woonden op de Paddengracht of op Sint-Pieter. Tijdens de oorlog ging moeder met de fiets naar Nieuwerkerken, Hannuit, Grand-Hallet of Luik voor de bevoorradings van de winkel. Op de Waals-Haspengouwse markten was daar omwille van de grote boerderijen meer aanbod verkrijgbaar. De kinderen van het weeshuis mochten met kruidjes bij de hoeve Nicolai melk, boter, ... halen. Het weeshuis kon rekenen op de steun van kerk, burgerij en boeren. In de tuinwijk hadden velen zo goed

als niets. Ze gingen dan ook stropen om het gezin te kunnen voeden. Het was een waar kat-en-muisspel met de garde (veldwachter). Zelden werden ze zwaar gestraft, omdat broeder Louis van de Tuinbouwschool hen de hand boven het hoofd hield. Als de mensen uit de tuinwijk naar de stad gingen, wat niet zo vaak gebeurde, lieten ze hun klompen bij het fruitmagazijn onder de brug en trokken daar hun schoenen aan want er was geen verharding in de straten van de wijk. Een typisch tijdverdrijf was het 'schreumen', een spel waarbij een schijf met een gat in, een 'rondèl', van achter een lijn om ter dichtst bij een stop aan de andere kant van het speelveld werd geworpen; kortom een voorloper van het petanquespel. Een populair adres hiervoor was naast het café van Flor de matras.'

Julienne kan zo nog uren vertellen, maar nu leggen we ons oor te luisteren bij Marcel Mathijs: 'Wij woonden eerst in de René Lambrechtsstraat (toen nog Houtstraat) en verhuisden in 1947 naar de Middenlaan. Mijn vader was schoenmaker en had hier in de voorplaats zijn winkel. De Amerikaanse en Engelse soldaten waren gekazerneerd in het weeshuis en de jongensschool maar zij kregen de toelating om bij mensen in de wijk te overnachten. De mensen vroegen aan de scouts om één, twee of drie soldaten. Wij gingen dit vragen bij de militaire oversten en brachten de soldaten, met de helm vol snoep, kauwgom en sigaretten bij de mensen; een echte handel. Mijn moeder kreeg de eerste nylonkousen van een Amerikaans soldaat. Albert Haesen, onze buurman, trouwde in de jeep van een Engels soldaat die bij ons logeerde. Achter de molen hadden de Duitsers een bunker met houten namaakvliegtuigen om de Engelsen en Amerikanen in verwarring te brengen. Als scouts kregen wij van alles van de Amerikanen.' Ook Marcel zijn vrouw weet nog goed hoe het was in de oorlog. Zij verbleven op het kasteel van Duras, bij de familie de Liedekerke. Daar zaten veel hulpbehoevende mensen, ook Franstalige kinderen, waaronder ook joodse verstekelingen. Marcel bracht de schoenen naar de klanten op de grote boerderijen tot in Heers. Daar kreeg hij dan bloem en spek en andere etenswaren. Zo leden zij dus geen honger zoals andere mensen in de wijk. Uit schrik voor bombardementen op het vliegveld van Brustem kwamen veel mensen van de Tongersesteenweg en Luikersteenweg overnachten of zelfs inwonen in Nieuw Sint-Truiden.

Jozef Vandevoort vertelt hoe in de zomer de paardenkar van de witzusters voorbijreed naar hun velden, links van de Grevensmolenweg. De patiënten gingen daar onkruid wieden. 'Mijn vader heeft in de koolmijn gewerkt maar stierf toen ik nog erg jong was. Hij liet zeven kinderen na. Mijn moeder hertrouwde met Jef Vanruten, ook een mijnwer-

ker die zelf vijf kinderen had uit een eerder huwelijk, zodat we met twaalf kinderen in huis waren. We sliepen met vier op een kamer. Vanaf half mei gingen veel mijnwerkers fruit plukken in plaats van naar de mijn te gaan. De vraag naar steenkool was vooral groot tijdens de wintermaanden zodat de mijndirecties dit niet erg vonden. Rondom de tuinwijk lagen verschillende grote fruitweiden: van Terkelen, van Tallon, van Germeys en de Veltin. Tijdens de oorlog kon je gaan eten bij dokter Nolens in het ziekenhuis en op het kasteel van Duras, eten dat aangeboden werd door het plaatselijk comité van Winterhulp, maar ik deed dat niet graag. Na de oorlog ontplofte nog vaak achtergebleven munitie uit het vroegere munitiedepot in de Sint-Jansschool, onderaan de Vissegatstraat. Dat depot was door de stad afgebroken en het puin werd gebruikt voor de verharding van de Houtstraat. Als ontspanning was er de muziek van de Grevensmolenweg, deels met echte instrumenten van de harmonie, deels met zelfgemaakte instrumenten. Muziekkennis was geen vereiste. Toneel was er ook op Nieuw-Sint-Truiden. Verschillende acteurs waren afkomstig van de Middenlaan: Albert Struys, Bert Dirickx, Jef Mathijs, Fons Corthouts, Fons Dirickx... Toneelstukken werden jarenlang gespeeld om geld in te zamelen voor de nieuwe kerk, de grote droom van pastoor Biets. Andere evenementen op de tuinwijk waren: boksen op het 'rûnneke', ganzen vangen, duiven-



Een van de vele harmonicaorkestjes in actie.

wedstrijden en de kermis'.

Lea Devigne vertelt hoe ze, als er geen brood te koop was in de tuinwijk, de tram nam naar Herk-de-Stad en als ook daar geen brood was, ging ze te voet verder tot Schulen of Halen... Op de terugweg met de

tram at ze een boterham en de hele tram keek op... het was zelfs wit brood. Toen ze nog maar elf was reed ze met de 'trotinette' tot in Kortebos om er brood te kopen. Haar vader werkte bij de accijnzen om controle te doen bij de suikerfabriek en de stroopfabriek, bij Goessens. 'Hier achteraan op de wijk woonden meerdere gezinnen waarbij ouders, broers en zussen met echtgenoot of echtgenote en kinderen in hetzelfde huis verbleven. De mijnwerkers hadden recht op een bepaalde hoeveelheid steenkool. Wat ze zelf niet nodig hadden verkochten ze verder; de 'brandmarchangs' probeerden deze kolen dan op te kopen.'

De zussen Simone en Alphonsine Martens zijn beiden geboren in het huis op de Gorsemweg dat hun ouders gekocht hebben in 1925. Vader was mijnwerker en moeder huisvrouw; er waren zes kinderen. 'Onze broer Jean heeft hier in de voorplaats nog een kapsalon gehad. Hiertegenover woonde Paul Heeren (Polle den ezel), die frisco's verkocht van Mio uit Luik, en die hij met de bakfiets aan de man bracht. Hij verkocht ook diepvriesijs voor koeling waarvan wij soms een reepje in papier rolden. Door de damp leek het dan alsof we rookten. Vroeger waren hier in de wijk veel winkels, je kon hier bijna alles kopen. Er was Omer de beenhouwer, Palmire de kruidenier, Luwel, Struys en Jules Stercken (Jules de boy) de bakkers. Hiernaast was tijdens de oorlog een 'strikkerij', uitgebaat door Walen. De eerste school die hier open ging was een gemengde school met de meesters Langens, Lavigne en Barret, waar onze broers, die nog in de Spoorwegstraat geboren waren, naar school gingen. Wij gingen naar de Sint-Ritaschool en nadien tot 14 jaar naar de coupe-school bij zuster Josefa. Op school moesten wij onze schoenen uitdoen, in de klassen waren houten vloeren, in de gangen 'kipkap' (gepolijste marmerkorrelvloer of terrazzo). Pastoor Biets en zuster Norberta hebben de Chiro opgericht, waarvan ook wij lid waren. Samen met ons moeder gingen we 'oosten', op de velden waar het graan was afgedaan de vergeten graanaren verzamelen. Deze werden dan thuis gedorsen. Het gedorst graan werd naar de molen gebracht om te malen. Toen werkte onze vader op de suikerfabriek en was er dus suiker en stroop. Hiermee werd deeg gemaakt en dat werd naar de bakker gebracht om koeken te bakken.'

Joris Flamend, die tegenover het ouderlijke huis in de Houtstraat woont, verwondert zich erover dat zijn vader nooit over de tuinwijk noch over het weeshuis heeft geschreven. 'Wij zijn in 1938 verhuisd van de Tiensestraat naar de Houtstraat, de toenmalige modderstraat. Ik was toen vijf jaar. Waarschijnlijk heeft mijn vader nooit over het weeshuis geschreven omdat het klooster erg ontoegankelijk was. Baas



Gorsemweg met de tramlijn van Sint-Truiden naar Herk-de-stad.

van het weeshuis was zuster Norberta, klein van gestalte en eerder verbitterd. Ik herinner me hoe die kinderen op zondag buiten mochten en zwijgend, onder streng toezicht,

in de rij een wandeling maakten. In de tuinwijk woonden zeer veel mijnwerkers. De vrouwen bleven thuis om voor het kroostrijke gezin te zorgen, gemiddeld wel tien kinderen. Eerst gingen de mijnwerkers met de trein naar de verschillende mijnen. Na de oorlog waren er bussen die aan het park vertrokken. De mijnwerkers werden om de veertien dagen betaald. Ze kregen dan hun 'kezèm' (quinzaine). De tramlijn liep langs de Gorsemweg, Viaductstraat, Prins Albertlaan, Stationsplein naar de Tramstatie; het was een stoomtram. Met de stoomtram naar Herk-de Stad kwamen mensen uit de dorpen naar de stad, maar eigenlijk was het een goederenlijn voor de suikerfabriek en de kachelfabriek. De bieten waren de ideale munitie voor de supporters van Sint-Truiden en lagen kortbij. In bijna alle steden waren twee ploegen, een katholieke en een liberale of rode, zo ook in Sint-Truiden. Zuster Norberta was de chef, zelfs pastoor Biets moest als het erop aankwam de duimen voor haar leggen.'

Bij Roger Moermans in de Koekestraat worden we eraan herinnerd dat het werkend volk in de tuinwijk heel sterk aan mekaar hing. 'In de winkel kocht men 'op de week', 's zaterdags werden de mensen betaald en werden de rekeningen in de winkels vereffend. De mijnwerkers ontvingen de ene week een voorschot en om de veertien dagen de afrekening. De huizen in de tuinwijk waren groot in vergelijking met nu. Ze waren duidelijk voorzien voor grote gezinnen. In de tuinen werden groenten geteeld. Door de bijverdienste in het fruit konden de mensen eens nieuwe kleren kopen voor de kinderen. De meeste mensen leefden met twee gezinnen in één huis. Zo woonde onze oma bij ons in. Aan de kant van het voetbalveld leefde een gezin, waar de deur van 's morgens tot 's avonds open stond tot de vader met een bel aangaf dat iedereen moest binnenkomen voor de nacht. Van hier op de tuinwijk

gingen de meeste kinderen tot veertien jaar naar de gemeenteschool, 'de hondsstal' in de Breendonkstraat omdat die school gratis was. Mijn broer en zus zijn in het weeshuis naar school geweest bij juffrouw Octavie. In de wijk werd alles gedeeld, zelfs een boterham werd in stukken verdeeld. De jeugd nam in oorlogstijd de tram, met een korf aan de arm, om bij de boeren in de dorpen boterhammen te bedelen. 's Avonds kwamen ze thuis met een mand vol boterhammen. Tijdens de oorlog waren zeker de helft van de gezinnen in de tuinwijk zonder man. Mijn vader werkte in Duitsland in een glasfabriek. Door de armoede hingen de mensen heel sterk aan mekaar. De mensen kregen zegeltjes, maar



Stilleven met Leuvense stoof.

vaak was in de winkels niets te koop, dus werd verhandeld, geruild en geleurd met kleinheden: koord, tarwe, om het even wat. De enige ontspanning voor de kinderen was voetballen op straat en op een veld naast het kerkje, nadat de groenten waren uitgedaan. De meeste mensen liepen op klompen of zelfs blootsvoets. 's Avonds zaten de mensen voor de gezelligheid rond de Leuvense stoof, dan had je vooraan warm en achteraan koud. Men stookte het hout van het slenen van de fruitbomen. De armere mensen stookten kolengruis, gemengd met water en dan

gedroogd. Dit gaf zoveel hitte dat de pot barstte. Dan werd de barst met leem gedicht. Bekend in de hele wijk en ver erbuiten waren de harmonicaspelers Pierre en Laar Vanderzande, ikzelf en later Jozef Termonia, die ooit de eerste prijs won in Parijs. In de jaren na de oorlog speelden wij op dorpskermissen te Wommersom, Hakendover... In 1949 werd ik kampioen te Brussel bij de half-professionelen. Bij café Schurmans was achteraan een kegelbaan ingericht. Vader Vanderzanden was leurder met fruit, met vooral klanten in de Kempen. Omdat goede appels te duur waren voor zijn klanten werden ze in 'vaderlanders' (juten zakken) gegoten met een buis: binnenin goede kwaliteit en erbuiten geblutste. Bij het begin van de bezetting demonteerde hij



Kegelbaan naast café Schurmans.

zijn twee vrachtwagens zodat ze niet konden in beslag genomen worden. Achteraan in de tuinwijk stonden de kleine huisjes (bejaarden-huisjes) rond een pleintje. Onder dat pleintje hadden de mijnwerkers een zeer diepe schuilkelder uitgegraven. Daar zochten de mensen dekking bij luchtgevechten. Vliegende bommen waren bestemd voor Antwerpen, je kon duidelijk horen aan het geluid van de motor dat de bom nog ver moest. Wellicht was de bom op de tuinwijk te wijten aan een defect of gebrek aan brandstof. Op de gemeenteschool ging ik, tijdens de lessen, voor de meester een vaderlanderke vol konijnenvoeder snijden in de weiden achter de tuinwijk. Voor directeur Beckers, die duiven hield, ging ik met zijn fiets naar Nieuwerkerken om duiveneieren op te halen bij kennissen. De mensen waren tevreden met het weinig dat ze hadden.'

Sint-Lutgardis-kindertehuis

THIERRY GHYS EN NADINE STEVENS

‘Want we kregen nog zonder vragen

De vlaeien van Juffrouw Louwet (de huishoudster van den Deken)

En die goede Paters Minderbroeders, die dat horen roeren, kwamen bij
met boter en brood... zodat de Moeder van As, die met ons gekomen
was, eer dat zij vertrok nog koste zien,
dat wij waren met brave lieën...’¹

Dit zijn de verzen waarmee zuster Coleta, één van de zes stichteressen, ons bericht over de aankomst van de zwartzusters te Sint-Truiden op 25 augustus 1842. Door één of ander misverstand waren zij enkele dagen vroeger aangekomen dan deken Cartuyvels hen verwacht had, zodat zij hemzelf niet thuis vonden. Het was deken Cartuyvels die, samen met enkele vooraanstaande burgers, een studiereis bij diverse kloostergemeenschappen ondernomen had, om een religieuze gemeenschap te selecteren voor het opvoeden van de wezen en de verlaten kinderen alsook voor de thuisverzorging van de zieken. Dit alles was een gevolg van de beslissing van de Commissie van Openbare Onderstand in hun vergadering van 12 juni 1841. Het klooster van de zwartzusters te Asse had bij de Truienaren de beste indruk nagelaten. Deze gemeenschap werd dan ook gevraagd een zusterconvent te Sint-Truiden te stichten in het voormalige klooster van de cellenbroeders. In de archieven van het klooster der zwartzusters vinden we het schattingsverslag, door tingieter en koperslager Cruls, schrijnwerker Bekkers en matrassenmaker Hector, van de door de godshuizen aan de zwartzusters ter beschikking gestelde meubelen en huisgerief: ‘20 bedsteden aan 11 frank het stuk, 5 emers, 3 waskuipen en een driepikkel samen voor 6 frank, 30 overtreksels van matrassen aan eenen frank vijftig centiemen... alles samen voor 2.699,- frank.’² Uit het moederhuis te Asse hadden de zusters reeds drie kinderen meegebracht. Van de Commissie namen ze na korte tijd ook kinderen aan. Zes weken na

1. Antonellus, Verscheure, De zwartzusters van Sint-Truiden, Mechelen, 1952, blz. 17–18.

2. Archieven van het klooster der zwarte zusters, Archief der zusters augustinessen.



Het nieuwe weeshuis met school van de hand van stadsarchitect Govaerts.

aankomst zaten er acht kinderen uit Sint-Truiden in het weeshuis. In het jaar 1843 werd een derde vleugel ingericht met beneden washuis, bakhuis en kolenstal en boven een grote kamer als school voor de kinderen. Op 20 mei 1844 werd in de toenmalige eetzaal van de zusters een kantschool ingericht, met de hulp van enkele weldadige juffrouwen (een 19^{de}-eeuwse serviceclub voor vrouwen). In de loop der jaren volgden nog enkele verbouwingen aan het klooster/weeshuis; in 1911 wordt waterleiding aangelegd. Na een visitatieverslag werd in het weeshuis een huishoudklas ingericht, waarvoor in 1913 in de Ridderstraat een nieuwbouw met drie klaslokalen wordt opgetrokken. In de late jaren twintig besliste de Commissie van Openbare Onderstand een nieuwbouw op te richten op grond van de woningmaatschappij



Huishoudklas van het weeshuis.

Artikel II - Dagelykse bezigheden.

Het opstaan geschiedt alle dagen om 8 ure. Onder de bevoezing der Zusters Kloeden de kinderen zich zedig aan & maken hunne bedden, behalve op Maandag & Dinsdag. Dan laat men de bedden verbroeken tot na ten midlag.

Na de E. Wie nemen de kinderen gesamenlyk het ontbyt in de voor de maaltijden bestemde eetkamer.

Daarna hebben de kinderen als dagelykse bezigheid het opruimen van de eetkamer, de slaapzalen & de andere tot hun gebruik bestemde plaatsen. Zij worden beurtlings aangeduid voor die werken, alsmede om mede te helpen in waschen, bakken, knutselen & in het gereed maken der spijzen.

De kinderen beoefenen zich vervolgens naar de klasen, waar de grootste zich met handwerk bezig houden, & de kleine onderwijzen ontangen tot sterven, door een kabe naar ont-

Artikel II Dagelykse bezigheden: Uittreksel uit 'Reglement der weeskinderen, Zwart-Zusters St-Truiden'.

langs de Gorsemweg, waar zusters en kinderen op 13 juli 1934 een comfortabel onderkomen vonden voor klooster, wezenhuis en school.

Om enig idee te hebben van de nood aan een weeshuis, hierbij enkele gegevens uit de archieven van het OCMW. In 1929 verbleven 32 meisjes van 3 tot 19 jaar en 3 jongens van 2 tot 7 jaar in het weeshuis. Jongens ouder dan 7 moesten naar een ander tehuis (vaak te Zelem). Bovendien ondersteunde de COO een dertigtal bij particulieren, vaak bij fa-

milie, geplaatste kinderen. In 1945–1946 verbleven maar liefst 69 kinderen in het weeshuis als gevolg van de oorlog. Velen zullen in de volgende jaren terugkeren naar hun familie, al dan niet met stiefvader of -moeder.

Een warm onthaal valt ons te beurt als we aanbellen bij het klooster van de zwartzusters of augustinessen in de Clement Cartuyvelsstraat. We hebben een afspraak met de zusters Lucienne, Johanna, Josefa en Angèle. Als beheerder van de archieven geeft zuster Lucienne ons enkele interessante stukken uit haar collectie ter inzage: een register genaamd 'Archieven van het klooster der zwarte zusters' en het 'Reglement der weeskinderen zwartzusters St-Truiden'. Bij het doorbladeren van dat reglement was het haar opgevallen hoe groot de rol van het religieuze wel was in de opvoeding van de kinderen. 'Die kinderen moesten meer bidden, vieringen bijwonen en biechten dan wij als zusters vandaag doen'. Zelf is zuster Lucienne niet betrokken geweest bij het weeshuis. Vanaf haar intrede tot de opruststelling werkte zij in het Sint-Annaziekenhuis.

Zuster Angèle, nu 84 jaar, was amper 9 maanden toen zij in het weeshuis (toen nog in de Koestraat, de huidige Schepen Dejonghstraat) terecht kwam. Haar vader was als tbc-patiënt opgenomen in het sanatorium, moeder werkte en haar grootmoeder zorgde de eerste 9 maanden voor Angèle. Tot haar 17 jaar bleef ze in het weeshuis, waarna ze tijdens de oorlog twee jaar in het Sint-Annaziekenhuis werkte om geld te verdienen voor de 'trésor', de bruidsschat van de novice. Na de oorlog trad ze in het klooster zoals zoveel andere wezen. De zuster noemt probleemloos zuster Valentine, Immelda, Emanuelle, Gertrude, Alfonse... Uit de archieven weten we dat maar liefst 35 kinderen uit het weeshuis kloosterling geworden zijn, het merendeel bij de zwartzusters. Enige bitterheid klinkt in haar stem als ze zegt nooit vaderliefde of moederliefde gekend te hebben. Hoewel de zusters wel goed zorgden voor de kinderen kon die persoonlijke aandacht onmogelijk geboden worden. Het eten was niet te fameus, herinnert de zuster zich nog uit haar kinderjaren.

Zuster Josefa kwam in 1946 naar het weeshuis en bleef er actief tot 1960, toen ze naar Caracas in Venezuela vertrok om er een zusterconvent op te richten. Van opleiding was ze beroepsregentes. Ze kreeg dan ook de leiding van de 'coupe-school', de snit- en naaiklas, die uitgroeide tot een school met honderd leerlingen. De scholen van het weeshuis waren van bij het begin ook toegankelijk voor kinderen uit de stad of de wijk. Zo was er reeds in 1844 een kantschool die later door de ursulinen



Kinderen van het weeshuis met 'het nieuwste kledingontwerp van zuster Josefa'.

werd verdergezet. Elk jaar kwam een broeder-redemptorist gedurende drie dagen voorlichting geven aan de kinderen. Aangezien zedelijkheid een belangrijk onderdeel van de opvoeding was en bloot al helemaal taboe, gaf dit grote problemen bij het wassen. Eenmaal per jaar mochten de kinderen zich in de Sint-Annakliniek in bad wassen; eind vijftiger jaren werden stortbaden geïnstalleerd om hieraan te verhelpen.

Zuster Johanna werkte van 1963 tot het afscheid van de zwartzusters in 1969 in het tehuis. Zij was overste van de Sint-Ritaschool waar ze ook les gaf. Zij benadrukt dat de meeste kinderen in het tehuis geen echte wezen waren, veeleer verwaarloosde, ongewenste kinderen en vaak ging het ook om een tijdelijke opvang wegens ziekte van vader of moeder. Enkel tijdens en na de oorlog waren er veel wezen. Van één kind werd de familie nooit gevonden zodat het uiteindelijk 25 jaar in het tehuis bleef. In de zestiger jaren verbleven slechts 25 tot 30 kinderen in het tehuis. Daardoor werd gedurende enkele jaren ook een kostschool voor spastische kinderen ingericht, die later naar Diepenbeek

verhuisde. Tot de oprichting van het Meiland verbleven zelfs ouderen in het tehuis. De allerkleinsten, tot zeven jaar, sliepen op een kleine slaapzaal; voor de groteren was er de grote slaapzaal en vanaf de leeftijd van 13 jaar sliepen ze in chambretten. In de kelder was de huishoudschool met het zevende en achtste studiejaar, daarachter de speeltuin en de grote boomgaard.

Roger Coenen vertelt hoe zijn moeder enkele jaren in het tehuis verbleef, toen nog in de Koestraat. Als kleinste halfweesje werd ze door de zusters extra verwend. Samen met haar zus keerde ze na het tweede huwelijk van haar vader naar huis terug, maar de band met de zusters bleef bestaan.

Els Vanwetswinkel was 3 weken toen ze, samen met haar twee oudere zussen, in 1952 in het weeshuis aankwam. Als veertienjarige ging ze bij de zusters op Steenaertberg in het ziekenhuis wassen en schoonmaken, eerst als vakantiewerk. Ze sliep daar bij twee oudere zusters die vroeg wilden gaan slapen en dan moest het altijd stil zijn. Ze vroeg daarom om in het weeshuis te overnachten en is dat tot haar huwelijk blijven doen. Op een bepaald ogenblik lieten haar ouders haar terug naar huis komen. Dat bleek echter een zet van haar ouders om op die manier beslag te kunnen leggen op haar verdiensten in het ziekenhuis. Na een uitspraak van het vrederecht werd zuster Luciana haar voogd en keerde ze naar het weeshuis terug, maar vader bleef wel wettelijk de helft van haar loon opeisen. Af en toe namen de collega's uit het ziekenhuis haar mee op stap naar de Pax in Rummen of de Winston in Brustem, waar ze haar man leerde kennen. 'Ik ben dus altijd in het klooster geweest en toch ben ik geen non geworden'. Haar man is inmiddels al 22 jaar overleden. Vanaf dat ogenblik zette Els, samen met haar schoonmoeder, het fruitbedrijf verder. Toch zijn het mooie herinneringen aan haar tijd in het weeshuis die ze ons vertelt. Iedere dag moesten we om 7 uur opstaan en naar de mis gaan waarna we ontbeten. Voor en na iedere maaltijd werd er gebeden en eten deed je in stilte. Naar school gingen ze in de Sint-Ritaschool. Daarvoor moesten ze slechts de gang door. Sommige grotere kinderen volgden middelbaar onderwijs bij de ursulinen. De grotere meisjes zorgden voor de kleinere. Het eten was zeer lekker, wij hadden echt niet te klagen. De zusters hadden een grote tuin en boomgaard. Daar mochten we fruit plukken om confituur te maken. Iedere donderdag was er in het weeshuis lof en biechtviering. Daar bovenop moesten we ook met de school nog gaan biechten. 's Avonds na het wassen gaf de zuster ons nog een kruisje, waarna we om negen uur ons bed opzochten; de kleinsten slie-

pen dan reeds. Aan ontspanning was er geen gebrek. Er was de speelplaats, er waren fietsen en rolschaatsen, televisie en gezelschapsspe-
len in de recreatiezaal. 'Als de groteren uit de coupe-school kwamen
waren de zusters nog aan het bidden. Dan hingen we op rolschaatsen
achter de fietsen van de oudsten. Zo reden we rond de speelplaats. Op
zondag gingen we met de zusters wandelen op het speelhof of door
de stad. Later werden we lid van de Chiro waar we ons konden uitle-
ven. We mochten ook meegaan op bivak. Elk jaar gingen we met het
OCMW twee weken naar zee of naar de Ardennen'.

Ook Christiane Mathijs was nog piepjong toen ze in het weeshuis aan-
kwam. Zij vertelt ons het verhaal van de inbreker in het tehuis.' Op een
weekendavond rook Nacke, die in de laatste chambrette sliep om van
daaruit toezicht te houden en overdag voor de allerkleinsten zorgde,
alcohol in de chambretten. Plots zag ze twee voeten onder het bed van
de allereerste chambrette en alarmeerde de zuster. De inbreker liep
door de gang naar het terras, van daar sprong hij in de tuin... de hele
nacht bleef de politie zoeken, maar de inbreker werd nooit gevat. Op
vakantie aan zee te Blankenberge verbleven de kinderen in hotel Con-
science onder begeleiding van de kinderverzorgsters. Ik ben altijd
graag in het tehuis geweest, behalve op het einde, na het vertrek van
de zusters, toen werden ook kinderen door het gerecht geplaatst... de



Kapel in Sint-Lutgardiskindertehuis van de zwarte zusters Sint-Truiden.

sfeer was helemaal verziekt... ik ben dan ook weggelopen... en vond onderdak bij Nacke (Leona Dehasque)'.

In 1968 werd op een vergadering met dhr. Muls, secretaris van de COO, en de oversten van de zusters de beslissing van de Commissie bekend gemaakt dat het tehuis zou beheerd worden door een jong koppel als kinderdagverblijf. De zusters mochten nog in het kloostergedeelte blijven indien zij de ochtend-, avond- en nachtopvang bleven verzorgen. De zusters weigerden deze voorwaarden te aanvaarden en moesten binnen de acht dagen het tehuis ontruimen.

Fruitteelt in de 20^{ste} eeuw: een fietstocht tussen hoogstammen en laagstammen

JEAN SMETS EN CLEM VERHEYDEN



Laagstam

De echte groei en bloei van de Haspengouwse fruitteelt vond plaats rond 1900, mede door de openstelling van de spoorlijn Sint-Truiden-Borgloon-Tongeren in 1879, die fruitexport mogelijk maakte.

Na de Eerste Wereldoorlog kende de fruitteelt een diepe crisis maar in deze periode ligt ook de basis van het huidige succes. De overheid bleef initiatieven nemen ten gunste van de verdere uitbouw van de fruitteelt zoals de organisatie van het onderwijs en steun aan het wetenschappelijk onderzoek.

Na de Tweede Wereldoorlog hebben we de omschakeling van hoogstam- naar laagstamaanplantingen.

De gegevens van de land- en tuinbouwteellingen tonen ons de opmerkelijke evolutie van het fruitteeltareaal op het grondgebied van de stad Sint-Truiden voor de fusie:

JAARTAL	TOTAAL AREAAL (HA)	HOOGSTAM (HA)	LAAGSTAM (HA)
1929	440	440	0
1941	553	546	7
1955	609	581	28
1965	885	621	264
1975	833	360	473

De Golden-crisis van de jaren '70 werd overwonnen door rooicampagnes en de teelt van nieuwe variëteiten, een tendens die zich nog steeds



Laagstam met houten bakken voor de oogst, ook 'palloxen' genoemd.

doorzet. In 1984 hadden we in de fusiegemeente Sint-Truiden 1841 ha fruitteelt, waarvan 432 ha hoogstam en 1409 ha laagstam.

In het Ruimtelijk Uitvoeringsplan Groene Waarden heeft Sint-Truiden agrarische gebieden met landschappelijke waarde voor hoogstamboomgaarden afgebakend, waar de hoogstamboomgaard, als meest kenmerkend element van het Haspengouws agrarisch landschap wordt gevrijwaard en vernieuwd samen met andere kleine landschapselementen.

Fietsroute

We vertrekken op de Grote Markt en rijden via de Plankstraat, de Houtmarkt, Nieuwpoort en de Vissegatstraat naar de veemarkt. Langs deze weg zien we enkele woonhuizen in de moderne stijl ontworpen door architect M. Dethiou en ook modernistische gebouwen van architect L. Sterken.

Langs het Speelhof verlaten we de stad en nemen het fietspad over de oude spoorweg naar de Diestersteenweg. Aan de spoorweg bemerken we links het *kerkje van Guvelingen*.



Tuinbouwschool van broeder Louis.

Het kerkje van Guvelingen werd reeds vermeld in de bul van Innocentius III in 1215 als één van de tien kerken van de abdij van Sint-Truiden en als parochiekerk van het gehucht Guvelingen toegewijd aan het H. Kruis. Het oudste deel is gebouwd in een overgangsstijl van romaans naar gotiek.

De traditionele bloesemwijding vindt sinds 1951 ononderbroken plaats in dit prachtige kerkje. Na de kerkelijke plechtigheid trekt de processie verder naar de terreinen van de Tuinbouwschool.

De *Tuinbouwschool Onze-Lieve-Vrouw* bevindt zich enkele honderden meter verder links van de Diestersteenweg.

In 1947 stelde mevrouw Lejeune de Schiervel-t'Serstevens het kasteel Schabroek (eens het geboortehuis van Bartholomé Théodore Graaf de Theux de Meylandt, één van de grondleggers van ons parlementair regime), ruim 14 ha groot, ter beschikking van het Hoger Land- en Tuinbouwinstituut.

In 1953 werd een eerste bouwfase afgerond en in 1963 werd een modern complex met klaslokalen, labo's, een grote vergaderzaal en slaapkamers voor internen in gebruik genomen.

We verlaten de school via de Rummenweg, gaan even naar links om dan rechts de Brede Akker op te rijden.

Hier bevinden zich achter een hoge beukenhaag de terreinen van het *Koninklijk Opzoekingsstation van Gorsem*, gebouwd in 1962 en dit jaar verhuisd naar de nieuwe locatie van het Proefcentrum Fruitteelt in Kerkom. Zo werd een nieuwe stap gezet in de uitbouw van een eenloketstelsel waar de fruitteelt terecht kan voor informatie en dienstverlening inzake de meest uiteenlopende teelttechnische vragen.

We keren terug naar de Rummenweg en via de Houtstraat bereiken we de *Sint-Augustinuskerk* en even verder de *Haspengouwse Academie voor Beeldende Kunsten*.

Langs de Gorsemweg, de Spoorwegstraat en het Stationsplein komen we in de Gazometerstraat waar zich de voormalige Coca-Colafabriek bevindt.

Aan het begin van de Halmaalweg ligt het *Psychiatrisch Centrum Ziekeren*. De oude gebouwen dateren uit de eerste helft van de 19^{de} eeuw, de andere moderne vleugels kunnen aan de tweede helft van de 20^{ste} eeuw toegeschreven worden.

We volgen de Halmaalweg, slaan rechtsaf de Landenseweg in, gaan onder de spoorweg door en bereiken via de Kerselarenlaan de Halle-

weg. Hier bevindt zich het kasteel *Het Schoor*, zo genoemd naar ene Gotbertus de Score reeds vermeld in de 13^{de} eeuw. Het kasteel was omstreeks 1780 jacht- en buitenverblijf van de familie Vanmuyzen, senator-burgemeester van Tongeren.

In 1931 werd het gebouw gekocht door de paters jozefieten van Geeraardsbergen, die er een college uitbouwden. In 1962 werd het een talentencentrum, opgericht door de huidige bewoners de familie Hoche.

Langs de L. Van Pouckestraat en de Bornstraat komen we in de Pomp-
huisstraat waar de *Waterwinning Velm* gelegen is. De natuurlijke bron van Halingen werd in 1895 aangekocht door de stad Sint-Truiden. De werkzaamheden werden door de Luikse Watermaatschappij uitgevoerd. De gemeente Velm kreeg destijds 15 gietijzeren drinkwaterpompen. In 1897 woonde koning Leopold II de inwijdingsfeesten bij. In 1993 werd de stedelijke waterwinning door de Vlaamse Watermaatschappij overgenomen.



Pompstation in Velm.

In de Halingenstraat staat het *Kasteel Peten*. In 1914 verbouwde Peten dit herenhuis tot een kasteel. Hij bouwde als paardenfokker en alcoholstoker een zakenimperium uit en was naast volksvertegenwoordiger ook dertig jaar burgemeester van Velm.

We steken de Naamsesteenweg over en fietsen langs de Fruittuinweg voorbij het Proefcentrum Fruitteelt naar de *Hoevebrouwerij Kerkom*.

De hoeve stamt uit de tijd van Napoleon en was ook herberg 'l' Auberge de la Renaissance' waar koetsiers en hun paarden even konden uitrusten. Het brouwersgeslacht Clerinx bouwde die afspanning uit tot een brouwerij. Begin 20^{ste} eeuw werd er meer bier gebrouwen dan in Alken. De huidige brouwer Marc Limet zet de traditie nu voort.

Voorbij de brouwerij hebben we aan de linkerkant de *Kapel van de Bruine Onze-Lieve-Vrouw*. De achthoekige kapel omringd door lindebomen dateert uit 1714. Het meubilair is 18^{de}-eeuws en de glasramen dateren uit 1974. De locatie is als monument en als dorpsgezicht beschermd sinds 1980.

Aan de kapel gaan we rechtsaf naar de Naamsesteenweg die we opnieuw oversteken naar de beukendreef van het *Wit Kasteel*, een 17^{de}-eeuws herenhuis in Maasstijl, dat in de 18^{de} eeuw verbouwd werd naar classicistische smaak. Het kasteel met neerhof en de onmiddellijke omgeving (park, vijvers en de rodebeukendreef) zijn sinds 1980 beschermd als monument en dorpsgezicht.

In de dreef slaan we linksaf richting *Straeten*, een gehucht van het kerkdorp Bevingen, gelegen aan de heirbaan van Keulen naar Boulogne, die de Rijnstreek verbond met de Noordzee. Straeten ligt in het midden van het traject Tongeren-Tienen, dat toen een dagtocht was. Het was dan ook een goede rustplaats voor de reizigers en een belangrijk verkeersknooppunt.

Het wijngaardveld op de Heibergweg was in de middeleeuwen de plaats waar de abdij haar wijngaarden had. Nu wordt er de Blanke Haspengouwer gebotteld.

Lichtenberg is het vroegere militaire vliegveld dat nu voor een groot deel is omgevormd tot industriezone.

Via de Aalsterweg en de Luikersteenweg komen we terug in de binnenstad waar we langs de Naamsevest, de Spaansebrugstraat, de Gootstraat en de Breendonkstraat de ateliers van Ri Coëme en Pol Stas en enkele art-nouveau-upanden kunnen bewonderen.



Oogst.

Via de Diesterstraat bereiken we opnieuw de Grote Markt.

Bronnen en bibliografie

Algemene bibliografie

- SCHLUSMANS, FRIEDA, *Bouwen door de eeuwen heen, Inventaris van het cultuurbezit in België, Architectuur, deel 6n2, Provincie Limburg, Arrondissement Hasselt*, Gent, 1981.
- Haslinghuis, *Bouwkundige termen. Verklarend Woordenboek der westerse architectuurgeschiedenis*, Leiden, 1997.

Stijlkenmerken van de 20^{ste} eeuw

- AUBRY F., *Het Brussel van Horta*, Gent, 2007
- BEKAERT G., *Hedendaagse architectuur in België*, Tielt, 1994
- VANDERBREDEN J. en AUBRY F., *Art Nouveau in België*, Tielt, 1991
- HEYNEN H., LOECKX A., DE CAUTER L. en VAN HERCK K., *Dat is architectuur*, Sleutelteksten uit de 20^e eeuw, Rotterdam, 2001
- VANDENBREDEN J. en VANLAETHEM F., *Architectuur in het interbellum*, Tielt, 1994
- GÖSSEL P. en LEUTHÄUSER G., *Architectuur van de 20^e eeuw* (2 delen in cassette), Keulen, 2005

De Amsterdamse School

- DEMEY, ANTONY, *Art deco in Sint-Niklaas*. Gent 1998
- IBEINGS H., *Nederlandse Architectuur van de 20^{ste} eeuw*, NAL uitgevers, 2003
- PEVSNER, NIKOLAUS, *Europese Architectuur. Van Bernini tot Le Corbusier*. Nederlandse vertaling: SUN, Nijmegen 1994.
- WATKIN, DAVID, *De Westerse Architectuur. Een geschiedenis*. 6^e druk 1997
- VAN DIJK, HANS, *Architectuur in Nederland in de twintigste eeuw*.

De modernistische woning van Paul (Pol) Stas

Kadasteregevens en informatie over de wo-

ning werden aangeleverd en mondeling toegelicht door E. Stas.

Voormalig postkantoor en hospitaalkapel Sint-Augustinus

- DUCHATEAU, F., *D'Aerme Siekenen t'ontvanghen ende te dienen. Ziekenzorg en verzorgingsinstellingen in Sint-Truiden*. Tentoonstelling in de keizerszaal 15-23 september 1984, blz.6-7
- SCHLUSMANS, FRIEDA, *Bouwen door de eeuwen heen*, deel 6n2, provincie Limburg, arrondissement Hasselt, Gent, 1981, blz. 807.
- Stadsarchief Sint-Truiden (S.A.T.), Kaarten en Plannen, lade 6, architectuurplannen Govaerts, nr. 6 en 7.

Camille Maurice Dethiou, architect van het modernisme

- La Maison (Bruxelles) 9^e année, N° 8, août 1953, La Renaissance d'Ostende, p. 236-238.
- Bevolkingsregister van de stad Sint-Truiden.
 - Archief van het Belang van Limburg in Hasselt.
 - Met dank aan familie en vrienden van de heer Dethiou.

Huis Ri Coëme

- VAN DER CRUYSE, D., *Ri Coëme, een artistieke biografie*. Tessenderlo, Antiqua, 1980.
- Stadsarchief Sint-Truiden, dynamisch archief, 871.1:03-1956/00180.

De geschiedenis van Coca-Cola in Sint-Truiden

- REYMOND, WILLIAM, *Coca-Cola. Het verboden onderzoek*, Breda, 2007
- Stadsarchief Sint-Truiden, dynamisch archief, Bouwaanvragen 874.1/01-1956/00107, 874.1/01-1969/00191, 874.1/01-1973/00167.

- Met dank aan Paul Vanmarsenille en de heer J. Meurice voor mondelinge informatie, en familie J. Grené voor het geven van informatie en foto's.

Nieuw-Sint-Truiden en de tuinvijk

- V., *Une nouvelle église paroissiale, Saint-Adrien à Bruxelles*. In: *L'artisan et les arts liturgiques*, 15, 1946, p. 9–13.
- *Een halve eeuw sociale woningbouw*. In: *Hier en nu*, 16, 1972, p. 5–13.
- SMETS, MARCEL, *De ontwikkeling van de tuinvijkgedachte in België*. 1977.
- *Volkswoningbouw. De tuinvijkgedachte. Internationaal*. Provincie Limburg. Hasselt, 1982.
- RASKIN, LUDO *Kathedralen bouwen op de heide*. In: *Een eeuw steenkool in Limburg*. Tielt, 1992, p. 126–127.
- *Samenwerkende Maatschappij 'Nieuw Sint-Truiden'*. Sint-Truiden, 1996.
- EGGERICKX, LAURE & HANOSSET, YVES, *De tuinvijken Le Logis en Floréal*. Brussel, 2003.
- VANDERHEYDEN, JOS *Geestelijken met roots in Bevingen*. Sint-Truiden, 2005.
- Met dank aan Franz Aumann, Bernard Bruningosa, Ingrid Devroede (van het economaat der augustijnen), Marc Neven, Josée Peters, Edg. Robijns en Johan Sierens.

Sint-Lutgardiskinderthuis

- VERSCHURE, P. Antonellus, *De zwartzusters van Sint-Truiden*, Mechelen, 1952.
- Archief der zusters augustinessen, Cl. Cartuyvelsstraat 5 A, Sint-Truiden.
- Archief van het OCMW, Cl. Cartuyvelsstraat 12, Sint-Truiden.
- Stadsarchief Sint-Truiden, Diesterstraat 1, Sint-Truiden, Afd. documentatie, Verslagen gemeenteraad, Verslagen college van bur-

gemeester en schepenen, Klankarchief.

Stemmen uit de tuinvijk

- Samenwerkende maatschappij 'Nieuw Sint-Truiden', Uitgave ter gelegenheid van het 75-jarig bestaan van de C.V. 'Nieuw Sint-Truiden', Sint-Truiden, oktober 1996.
- Een halve eeuw sociale woningbouw, Hier en nu, Driemaandelijks informatieblad van de stad Sint-Truiden, nr. 16, herfstnummer 1972.
- Archief c.v. Nieuw Sint-Truiden, Gorsemweg 53, Sint-Truiden.
- Stadsarchief Sint-Truiden, Diesterstraat 1, Sint-Truiden, Klankarchief.

Fruiteelt in de 20^{ste} eeuw: een fietstocht tussen hoogstammen en laagstammen

- *Honderd jaar Broeders van de Christelijke Scholen Sint-Truiden (1885–1985)*, Sint-Truiden, 1985.
- JACOBS, VEERLE, *Limburgs-Haspengouw, een fruitstreek met traditie*, Borgloon, 1997.
- Stadsbestuur Sint-Truiden, 't Maendachboekje 17 (juni 1999) en 18 (september 1999).
- *Wandelingen in Sint-Truiden Kerkom*, Stadsbestuur Sint-Truiden, 1990.
- *Wandelingen in Sint-Truiden Velm*, Stadsbestuur Sint-Truiden.
- Stadsarchief Sint-Truiden, Land- en Tuinbouwtellingen (verscheidene jaren).

Colofon

Teksten Ward Bessemans, Petra Boekstal, Thierry Ghys, Nadine Stevens, Lieve Opsteyn, Véronique Piret, Jozef Smeesters, Jean Smets, Clem Verheyden, Piet Verheyden

Tekstcorrecties Jos Vanbrabant

Eindredactie en coördinatie Petra Boekstal en Véronique Piret

Foto's Petra Boekstal, Ivan Stas, Piet Verheyden, Jean-Pierre Decoster

Reproducties Mark Duser

Foto's Roger Moermans en Heemkundige Kring Groot Sint-Truiden

Vormgeving en druk Leën, Hasselt

Medewerkers Open Monumentendag 2008 de eigenaars van de opengestelde gebouwen, de leden van het lokaal comité Open Monumentendag Sint-Truiden, cel Monumentenzorg stad Sint-Truiden, Toerisme Sint-Truiden, afdeling stedenbouw van de stad Sint-Truiden, de Sint-Truidense gidsen, het stadswerkhuis en alle vrijwilligers.

Informatie Dienst Monumentenzorg, Diesterstraat 1, 3800 Sint-Truiden,
tel 011 70 18 30

V.U. Stadsbestuur Sint-Truiden, schepen voor Monumentenzorg, Els Snejers, Kazernestraat 13, 3800 Sint-Truiden.

Wettelijk depot D/2008/3885/1

Niets in deze uitgave mag op welke wijze dan ook gereproduceerd en/of openbaar gemaakt worden zonder voorafgaande schriftelijke toestemming van de uitgever en de auteurs.

Notities

This image shows a single sheet of white paper with horizontal ruling lines. The lines are evenly spaced and run across the width of the page. There are no margins, text, or other markings on the paper.

This image shows a single sheet of white paper with horizontal ruling lines. The lines are evenly spaced and run across the width of the page. There are no margins, text, or other markings on the paper.

